

# RAPPORT FINANCIER SEMESTRIEL

AU 30 JUIN 2022



VIOHALCO

## SOMMAIRE

---

Rapport de gestion intermédiaire.....	2
Analyse de la performance par segment d'activité.....	7
Perspectives.....	11
Calendrier financier .....	11
À propos de Viohalco .....	12
Contacts .....	12
Déclaration des personnes responsables .....	13
Informations destinées aux actionnaires .....	14
États financiers intermédiaires consolidés résumés .....	15
État consolidé résumé de la situation financière .....	16
Compte de résultat consolidé résumé .....	17
Compte de résultat consolidé résumé et des autres éléments du résultat global .....	18
État consolidé résumé de variations des capitaux propres .....	19
État consolidé résumé des flux de trésorerie .....	20
Notes concernant les états financiers intermédiaires consolidés résumés .....	21
Rapport du commissaire aux comptes sur les états financiers intermédiaires consolidés résumés .....	38
ANNEXE – autres mesures de la performance (AMP) .....	39

Cette section se concentre sur la performance financière de Viohalco pour le premier semestre clôturé le 30 juin 2022. Les états financiers intermédiaires, préparés conformément à la norme IAS 34, sont présentés aux pages 15 à 37.

## Excellentes performances dans un environnement complexe

### Principaux résultats financiers



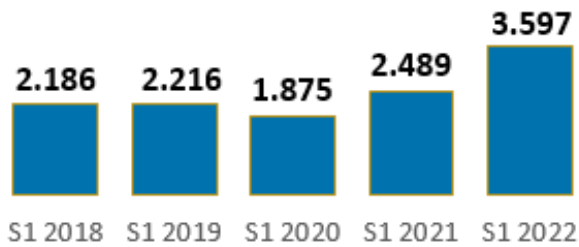
- Le chiffre d'affaires consolidé s'est établi à 3.597 millions d'euros, soit une augmentation de 45 % par rapport à 2.489 millions d'euros au S1 2021 ;
- L'EBITDA ajusté consolidé a atteint 355 millions d'euros, par rapport à 196 millions d'euros au S1 2021.
- L'EBITDA consolidé s'est établi à 412 millions d'euros comparé à 253 millions d'euros au S1 2021.
- Le bénéfice consolidé avant impôt s'est élevé à 293 millions d'euros, contre 137 millions d'euros au S1 2021.

### Faits marquants au niveau opérationnel

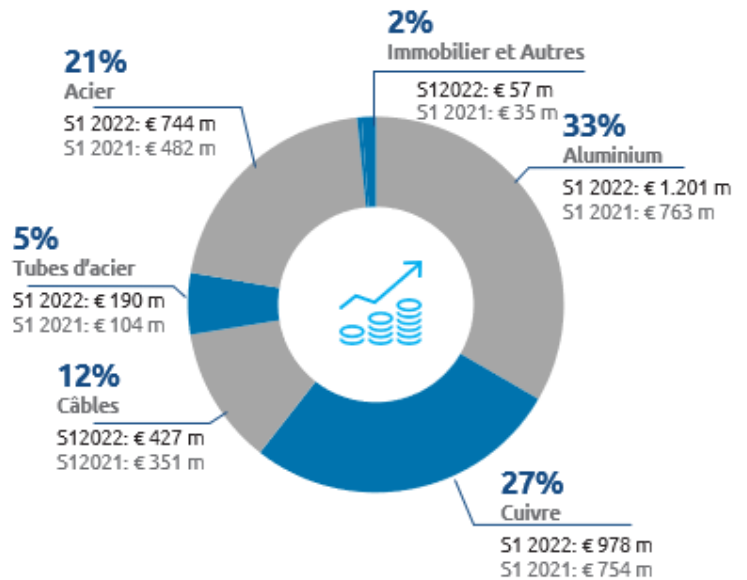


- Mégatendances mondiales en matière de durabilité induisant la croissance de la demande pour les produits des sociétés de Viohalco dans presque tous les segments.
- Amélioration des volumes de ventes et utilisation de capacités élevées, les sociétés de Viohalco tirant parti de la forte demande pour leurs produits au S1 2022.
- Investissements soutenus pour optimiser les capacités de production et les portefeuilles de produits, principalement dans les segments Aluminium et Câbles, contribuant à l'amélioration de l'efficacité et à l'expansion dans de nouvelles zones géographiques.
- Exécution réussie de projets complexes, attribution de nouveaux contrats et carnet de commandes important dans les segments Câbles et Tubes d'acier.
- Amélioration du portefeuille d'investissements dans le segment Immobilier.
- Accent placé en permanence sur l'amélioration de l'efficacité opérationnelle afin d'atténuer les inquiétudes liées à la hausse des prix de l'énergie et des coûts des matériaux.

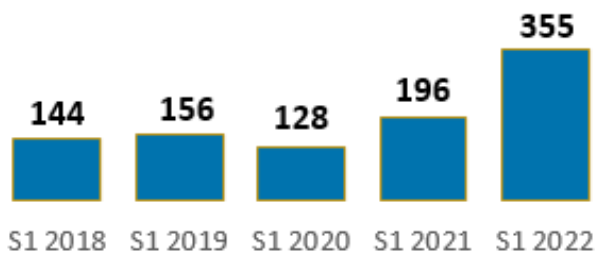
### Chiffre d'affaires (en millions d'euros)



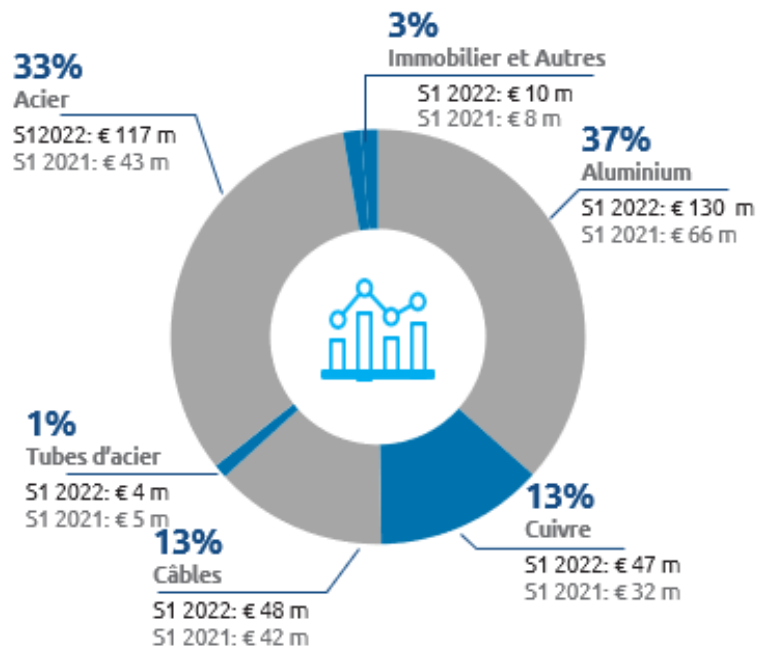
### Chiffre d'affaires par segment



### EBITDA ajusté (en millions d'euros)



### EBITDA ajusté par segment





## Aperçu

Les sociétés de Viohalco ont enregistré de solides performances financières au cours du premier semestre 2022, s'appuyant sur des capacités de production et de portefeuilles de produits optimisés et tirant parti de la forte demande pour leurs produits stimulée par les mégatendances mondiales en matière de durabilité.

Dans le **segment Aluminium**, la division de laminage d'aluminium a affiché une performance et une efficacité opérationnelles solides, capitalisant sur la capacité de production additionnelle liée à l'investissement dans le laminoir à chaud en tandem à quatre cages et maintenant la croissance dans des secteurs et des zones géographiques stratégiques. L'augmentation du volume de ventes du segment reflète les conditions positives du marché au premier semestre 2022, ainsi que la tendance continue à la hausse de la demande de solutions de produits recyclables.

Le **segment Cuivre** a continué de croître, en mettant l'accent sur la rentabilité plutôt que sur les volumes. Les investissements destinés à améliorer l'efficacité et le portefeuille de produits et à accroître la rentabilité se sont poursuivis. Le fonds de roulement a été exceptionnellement mais temporairement élevé et devrait retrouver des niveaux normaux d'ici la fin de l'année. Les perspectives à long terme pour les produits du segment restent positives, notamment grâce aux applications liées à l'e-mobilité, aux sources d'énergie renouvelables, à l'électrification et au transfert de chaleur.

La croissance des volumes, associée à l'efficacité de la production et à la bonne exécution de projets complexes de câbles, a permis au **segment Câbles** de conserver la dynamique acquise ces dernières années. Les ventes ont concerné une large gamme de types de câbles, conduisant à une utilisation satisfaisante de toutes les lignes de production. À l'amélioration des performances financières s'est ajoutée l'attribution de plusieurs nouveaux projets, qui portent le carnet de commandes à environ 650 millions d'euros.

Le **segment Tubes d'acier** a connu un revirement du marché en raison de facteurs géopolitiques. Cela a conduit à la reprise de nombreux projets reportés et à une hausse significative du chiffre d'affaires, même si la gamme de produits des commandes exécutées a eu un impact négatif sur la rentabilité. Le carnet de commandes actuel dépasse 450 millions d'euros.

Le **segment Acier** a enregistré une progression de ses volumes de vente, en raison d'une solide performance continue sur les principaux marchés et de la hausse des ventes de plaques à faible émission de carbone, ce qui a maintenu sa position dominante sur le marché en Grèce, dans les Balkans et à Chypre. Ces résultats ont été obtenus malgré un environnement opérationnel difficile, marqué par des hausses significatives des coûts des matériaux et des perturbations dans les chaînes d'approvisionnement.

Enfin, dans le **segment Immobilier**, Noval Property a amélioré son portefeuille d'investissement par l'acquisition de 18 nouveaux actifs, dans le contexte d'une augmentation du capital social de 21,35 millions d'euros au moyen d'un apport en nature de biens immobiliers et d'actions de deux sociétés immobilières.

## Aperçu financier

### Compte de résultat consolidé résumé

Montants en milliers d'euros	S1 2022	S1 2021
<b>Chiffre d'affaires</b>	<b>3.596.996</b>	<b>2.488.607</b>
Marge brute	463.120	290.922
<b>EBITDA</b>	<b>411.966</b>	<b>252.872</b>
<b>EBITDA ajusté</b>	<b>355.257</b>	<b>196.121</b>
<b>EBIT</b>	<b>341.359</b>	<b>183.314</b>
EBIT ajusté	284.650	126.563
Résultat financier net	-49.707	-45.738
<b>Résultat avant impôt</b>	<b>292.695</b>	<b>136.725</b>
Résultat après impôt	233.955	106.519
Bénéfice attribuable aux propriétaires	207.377	93.320

Le **chiffre d'affaires consolidé de Viohalco** pour le premier semestre 2022 s'est élevé à 3.597 millions d'euros, en hausse de 45 % par rapport au premier semestre 2021 (2.489 millions d'euros), ce qui reflète la progression de la demande dans tous les segments, la hausse des volumes et des prix des métaux et les effets de l'environnement inflationniste.

L'**EBITDA ajusté consolidé** a atteint 355 millions d'euros au S1 2022 (S1 2021 : 196 millions d'euros).

Les **charges financières nettes** ont augmenté à 49,7 millions d'euros au S1 2022 (S1 2021 : 45,7 millions d'euros).

Le **bénéfice consolidé avant impôt** de Viohalco pour la période s'est élevé à 293 millions d'euros, contre 137 millions d'euros au premier semestre 2021, principalement en raison de la forte croissance du segment Aluminium, de la croissance régulière du segment Câbles et de l'amélioration des performances du segment Acier.

### État consolidé résumé de la situation financière

Montants en milliers d'euros	30 juin 2022	31 décembre 2021
Immobilisations corporelles et incorporelles	2.536.542	2.446.354
Autres actifs non courants	107.895	74.450
<b>Actifs non courants</b>	<b>2.644.437</b>	<b>2.520.805</b>
Stocks	2.006.382	1.469.840
Créances clients et autres débiteurs (incl. actifs sur contrats)	1.083.201	724.907
Trésorerie et équivalents de trésorerie	298.470	503.267
Autres actifs courants	74.972	19.602
<b>Actifs courants</b>	<b>3.463.026</b>	<b>2.717.616</b>
<b>Total des actifs</b>	<b>6.107.462</b>	<b>5.238.420</b>
<b>Capitaux propres</b>	<b>1.930.102</b>	<b>1.655.594</b>
Emprunts et dettes financières	1.188.696	1.294.093
Autres passifs non courants	229.378	222.987
<b>Passifs non courants</b>	<b>1.418.074</b>	<b>1.517.080</b>
Emprunts et dettes financières	1.264.701	848.145
Dettes fournisseurs et autres créditeurs (inc passifs sur contrats)	1.371.428	1.145.287
Autres passifs courants	123.156	72.314
<b>Passif à court terme</b>	<b>2.759.286</b>	<b>2.065.746</b>
<b>Total des capitaux propres et passifs</b>	<b>6.107.462</b>	<b>5.238.420</b>

Les **dépenses d'investissement** de la période se sont élevées à 163 millions d'euros (S1 2021 : 108 millions d'euros), principalement attribuables au programme d'investissement du segment Aluminium qui comprend le laminoir à froid à six cages de pointe et la ligne de laquage automatisée, le site de production de câbles sous-marins de Hellenic Cables à Corinthe, et l'amélioration des infrastructures dans le segment Acier.

Le **fonds de roulement** a augmenté de 67 %, soit 673 millions d'euros, par rapport au 31 décembre 2021, principalement en raison de la hausse des prix des métaux, de la pression exercée sur les chaînes d'approvisionnement sous l'effet de la guerre en Ukraine, et de la croissance organique des sociétés.

La **dette nette** des sociétés de Viohalco a augmenté à 2.196 millions d'euros (31 décembre 2021 : 1.684 millions d'euros) avant l'ajustement au titre de la norme IFRS 16, principalement suite à l'augmentation du fonds de roulement. Après ajustement selon la norme IFRS 16, la dette nette s'est élevée à 2.175 millions d'euros (31 décembre 2021 : 1.664 millions d'euros).

### Performance par segment d'activité

Segments	Chiffre d'affaires		EBITDA		EBITDA ajusté		EBIT		EBT	
	S1 2022	S1 2021	S1 2022	S1 2021	S1 2022	S1 2021	S1 2022	S1 2021	S1 2022	S1 2021
Aluminium	1.200.862	762.571	174.266	75.293	129.886	65.965	145.407	45.370	133.503	36.976
Cuivre	978.110	753.742	54.123	59.562	46.837	32.362	45.882	51.455	37.400	42.771
Câbles	426.651	351.036	45.796	34.231	47.854	42.102	36.929	26.164	25.947	16.079
Tubes d'acier	190.050	104.419	3.402	3.827	3.901	4.782	-1.045	-612	-3.560	-5.215
Acier	743.854	481.711	124.623	71.787	117.153	43.237	111.158	58.727	98.900	45.969
Immobilier*	13.755	8.878	4.931	3.717	4.931	3.229	249	-301	-1.622	-1.697
Autres activités	43.714	26.250	4.825	4.455	4.695	4.443	2.779	2.510	2.126	1.841
<b>Total</b>	<b>3.596.996</b>	<b>2.488.607</b>	<b>411.966</b>	<b>252.872</b>	<b>355.257</b>	<b>196.121</b>	<b>341.359</b>	<b>183.314</b>	<b>292.694</b>	<b>136.725</b>

\* Outre Noval Property, le segment Immobilier de Viohalco comprend d'autres entités dans l'immobilier. Il convient de noter que Viohalco applique le coût historique aux immeubles de placements, tandis que certaines filiales du segment Immobilier (comme Noval Property) suivent le modèle de la juste valeur. Le profit avant impôt consolidé de Noval Property au premier semestre 2022, basé sur la juste valeur, a atteint 15,35 millions d'euros.

## Analyse de la performance par segment d'activité



### Aluminium

Au premier semestre 2022, le **chiffre d'affaires** a augmenté de 57 % pour s'établir à 1.201 millions d'euros, contre 763 millions d'euros au premier semestre 2021, tandis que le **bénéfice avant impôt** s'est élevé à 134 millions d'euros (S1 2021 : 37 millions d'euros).

La division de laminage d'aluminium d'ElvalHalcor a encore renforcé sa position concurrentielle sur le marché au cours du premier semestre de 2022, enregistrant une croissance des volumes de vente et une solide performance financière sur l'ensemble de ses secteurs de marché stratégiques. Le segment Aluminium s'est adapté efficacement à la hausse des coûts, en mettant en œuvre des gains de productivité et en augmentant les prix de conversion. Cette croissance s'explique par l'environnement favorable du marché, associée à la capacité de production additionnelle obtenue grâce à l'investissement dans le laminoir à chaud en tandem à quatre cages de l'usine d'Oinofyta et dans la ligne de laquage de l'usine de Mandra. Ces améliorations opérationnelles ont permis d'optimiser la gamme de produits, destinés principalement aux secteurs de l'emballage (rigide et flexible), des transports, du bâtiment et de la construction.

Les plans d'investissement pour l'usine d'Elval à Oinofyta, qui concernent le laminoir à froid à six cages et la ligne automatique de laquage, suivent leur cours. Une fois ce projet réalisé, Elval sera en mesure de renforcer sa position, en tirant parti d'équipements de pointe et d'une capacité de production accrue permettant de saisir des initiatives de croissance stratégiques et de conserver un avantage concurrentiel sur le marché de l'aluminium. Dans la perspective d'une nouvelle expansion, un centre logistique adjacent à l'usine d'Elval a été acquis.

Pour Bridgnorth Aluminium, la demande est restée soutenue et la société a pu augmenter ses volumes de vente de 2 % par rapport au premier semestre 2021. La société a poursuivi ses efforts pour développer sa gamme de produits et a augmenté ses livraisons, en particulier dans le secteur de l'emballage rigide et le secteur du bâtiment et de la construction, compensant ainsi le repli des livraisons dans le secteur lithographique. La société, confrontée à une forte inflation des coûts des métaux, de l'énergie, du fret et de la main-d'œuvre, est parvenue à répercuter la majeure partie de ces coûts sur sa clientèle en intégrant des suppléments spécifiques à son modèle de tarification. Dans l'ensemble, sa rentabilité a progressé par rapport à l'année précédente.

Etem Gestamp a enregistré un premier semestre 2022 solide, tant en termes de rentabilité que de progrès dans la mise en œuvre de son plan d'investissement. Les principaux facteurs de performance ont été des volumes de vente élevés assortis de marges considérables au premier trimestre 2022, ainsi que l'efficacité de la production et la fourniture constante de services de haut niveau à la clientèle. Le déclenchement de la guerre en Ukraine a affecté la performance au deuxième trimestre 2022 avec la baisse de la demande pour les produits automobiles et industriels. Dans l'ensemble, les ventes ont évolué latéralement par rapport au premier semestre 2021, tandis que la mise en œuvre du plan d'investissement a suivi son cours sans interruption.

L'optimisation efficace du portefeuille de produits d'Etem, associée à des améliorations opérationnelles, a permis d'améliorer les performances au premier semestre 2022 en glissement annuel (S1 2021) malgré des volumes plus faibles, en raison de l'accent mis sur les profilés et systèmes architecturaux et les profilés personnalisés pour l'industrie.

À l'avenir, le segment Aluminium continuera à relever les défis macroéconomiques, en adaptant ses activités afin d'atténuer les problèmes potentiels des chaînes d'approvisionnement ainsi que les tensions croissantes sur les coûts. Étayée par un modèle d'entreprise résilient, la priorité reste accordée à une approche centrée sur le client et parallèlement à une vaste couverture commerciale sur les marchés internationaux haut de gamme.



## Cuivre

Le segment Cuivre a continué de croître au premier semestre 2022. Le **chiffre d'affaires** s'est établi à 978 millions d'euros, contre 754 millions d'euros pour la même période de l'année précédente, grâce à l'augmentation des volumes de vente et à la tendance à la hausse du prix du cuivre, tandis que le **bénéfice avant impôt** s'est élevé à 37 millions d'euros (S1 2021 : 43 millions d'euros).

Le segment a amélioré la solide performance obtenue l'année précédente, la demande restant très élevée sur la plupart des marchés finaux. Les volumes de vente de tubes en cuivre ont augmenté de plus de 6 %, limités par des contraintes de capacité. Les ventes de produits laminés à plat ont reculé de 4 %, Sofia Med ayant choisi de réorienter sa gamme vers des produits à plus forte valeur ajoutée, offrant une rentabilité supérieure et des perspectives à long terme. En outre, la demande significative a soutenu une progression à deux chiffres des volumes de vente de tous les produits extrudés. Suite à une forte reprise en 2021, les ventes de fils émaillés ont fortement chuté au premier semestre 2022, le paysage concurrentiel n'ayant pas permis à Cable Wires de répercuter la totalité des augmentations de coûts à ses clients. Dans toutes les autres principales catégories de produits, sous l'effet d'une demande soutenue et d'une offre insuffisante, le segment Cuivre est parvenu à augmenter ses prix au-delà des rapides hausses des coûts qu'elle a supportées, améliorant ainsi sa rentabilité.

Les niveaux de stock du segment Cuivre ont atteint des niveaux extrêmement élevés, en raison d'un arrêt programmé et d'une opération de maintenance de la presse d'extrusion de l'usine de production de tubes d'Halcor. À la suite de circonstances imprévues, cet arrêt a été reporté d'août à octobre, cependant le fonds de roulement devrait retrouver un niveau normal d'ici la fin de l'année.

Au second semestre 2022, les conditions de marché devraient se détériorer, les tensions inflationnistes et la hausse des taux d'intérêt créant des incertitudes et venant affecter la croissance de la plupart des marchés. Dans la mesure où cela affectera la plupart des acteurs en présence, aucune pression sur les prix n'est attendue et, dans des conditions normales, le carnet de commandes significatif de certains segments devrait soutenir les volumes. La mise à niveau programmée de la presse d'extrusion influera sur la croissance et l'efficacité à venir de l'usine de production de tubes, et les tendances de la demande à long terme pour les produits du segment restent positives. Enfin, des investissements ciblés en faveur de produits à plus forte valeur ajoutée et les gains de productivité liés à la courbe d'apprentissage devraient libérer des capacités pour les produits laminés à plat et entraîner une hausse des ventes et de la rentabilité.

## Câbles

Dans le segment Câbles, l'exploitation élevée de toutes les lignes de production et la bonne exécution de projets sous-marins de grande envergure ont conduit à une croissance supplémentaire et à une performance solide. Le **chiffre d'affaires** s'est établi à 427 millions d'euros, contre 351 millions d'euros pour la même période de l'année précédente, grâce à l'augmentation des volumes de vente et des prix ....., tandis que le **bénéfice avant impôt** s'est élevé à 26 millions d'euros (S1 2021 : 16 millions d'euros).

Le segment a pu répondre à la hausse de la demande en câbles électriques et de télécommunication dans l'ensemble de ses principales régions géographiques (à savoir Europe centrale, Balkans et sud-est méditerranéen), alors même que le calendrier de production de toutes ses usines était plein tout au long de la période. En outre, l'activité liée aux projets a continué à soutenir la rentabilité du segment, grâce à l'exécution efficace des commandes attribuées ces dernières années. Les efforts de réponse aux appels d'offres ont été intensifiés au premier semestre 2022, car l'activité du marché est restée soutenue tant au niveau de l'éolien offshore que des interconnexions.

Plus précisément, au cours du premier semestre 2022, les projets suivants ont été menés à bien partiellement ou intégralement :

- La production du câble sous-marin d'une longueur de 83 km destiné à l'interconnexion électrique entre les îles de Naxos, Santorin et Thirasia a été finalisée. Selon le calendrier prévu, l'installation devrait être terminée d'ici fin 2022 ;

- Les premiers lots de câbles d'interconnexion de 66 kV pour le parc éolien offshore de Doggerbank au Royaume-Uni, le plus grand parc éolien offshore au monde, ont été finalisés ; d'autres lots continueront à être produits tout au long de 2022 et 2023 pour le même projet ;
- La production de câbles d'interconnexion de 66 kV isolés au XLPE destinés au parc éolien offshore Veterhav Nord / Syd a été lancée ;
  - L'installation de l'interconnexion du parc éolien Kafireas II au réseau de la Grèce continentale a été menée à bien dans les délais prévus ;
  - Plusieurs projets onshore sur le marché britannique, attribués en 2021, ont été complétés avec succès.

Au cours de la période, Hellenic Cables a remporté plusieurs projets concernant des câbles de haute tension et d'interconnexion, portant le carnet de commandes du segment à environ 650 millions d'euros au 30 juin 2022.

Le segment Câbles devrait maintenir sa dynamique de performance et profiter de la forte demande pour les produits de câbles, ainsi que d'un ensemble de commandes confirmées pour différents projets. À l'avenir, l'accélération des plans de transition énergétique motivée par la crise énergétique en cours, devraient alimenter davantage le carnet de commandes du segment.

Sous réserve que de telles attributions se produisent dans les mois à venir, la direction évalue actuellement le lancement d'un programme d'investissement visant à étendre la capacité de production de l'unité opérationnelle offshore de Corinthe en investissant dans des équipements de production supplémentaires. Parallèlement, d'autres opportunités de croissance générées par les tendances actuelles du marché sont en cours d'évaluation. Dans ce contexte, et conformément à des communiqués déjà publiés, des discussions sont en cours avec Ørsted au sujet d'un partenariat pour la construction d'une usine de production de câbles sous-marins d'interconnexion dans l'état du Maryland aux États-Unis.

## Tubes d'acier



Au premier semestre 2022, le segment Tubes d'acier a réalisé son **chiffre d'affaires** le plus élevé depuis le premier semestre 2019, avec 190 millions d'euros, soit une hausse de 82 % en glissement annuel. Cette croissance s'explique principalement par la progression des volumes de vente, qui ont augmenté de 43 % par rapport au premier semestre de l'année dernière. Cependant, les conditions de marché et les prix de l'acier restent très volatils et de nombreux projets énergétiques continuent d'être reportés ou abandonnés, en particulier aux États-Unis. En conséquence, le **résultat avant impôt** s'est élevé à une perte de 3,6 millions d'euros (S1 2020 : perte de 5,2 millions d'euros) en raison d'un mix de ventes défavorable.

Parmi les attributions récentes de projets figurent un pipeline de 201 km transportant de l'eau dessalée pour la mine de cuivre de Collahuasi au Chili, un pipeline certifié pour l'acheminement d'hydrogène en Australie pour Jemena, un pipeline de 163 km en Macédoine-Occidentale, en Grèce, pour DESFA, certifié pour transporter jusqu'à 100 % d'hydrogène, un gazoduc de 76 km au Mozambique pour SASOL, ainsi que d'autres grands projets offshore en Amérique du Sud et en Australie. À la fin du premier semestre 2022, Corinth Pipeworks se trouve dans une position consolidée avec un carnet de commandes supérieur à 450 millions d'euros, soit le niveau le plus élevé depuis 2018. Cela marque l'aboutissement d'efforts commerciaux intenses qui ont conduit à l'attribution de nombreux projets significatifs dans le monde entier.

Dans un contexte marqué par le rétablissement de la demande d'énergie et la hausse des cours correspondante, les opportunités d'appels d'offres disponibles pour Corinth Pipeworks n'ont cessé d'augmenter. En complément aux commandes fermes déjà enregistrées, un mix des ventes plus favorable est prévu vers la fin de l'année.

Le segment Tubes d'acier anticipe de bonnes perspectives pour le restant de l'année, le solide carnet de commandes construit au cours des derniers mois permettant de conjuguer une utilisation élevée des capacités et des marges bénéficiaires solides jusqu'à la fin de l'année.

## Acier

Au premier semestre 2022, le **chiffre d'affaires** du segment Acier s'est établi à 744 millions d'euros, contre 482 millions d'euros au premier semestre 2021. Le **résultat avant impôt** s'est élevé à 99 millions d'euros (2021 : 46 millions d'euros).

Au premier semestre 2022, le segment a enregistré de solides performances sur les principaux marchés grâce à l'augmentation des volumes de vente de la plupart des lignes de produits par rapport au premier semestre 2021, malgré des fluctuations significatives des prix des produits sidérurgiques à l'échelle internationale, suite au déclenchement de la guerre entre la Russie et l'Ukraine. Les coûts élevés des matériaux de construction, les pénuries d'approvisionnement affectant des matériaux ou composants critiques (par ex. pour l'automobile), les coûts logistiques élevés, les perturbations des chaînes d'approvisionnement et la volatilité des prix sont autant d'évolutions qui ont marqué le marché au premier semestre 2022. Celles-ci ont entraîné un fléchissement de la demande dans toutes les régions géographiques, qui s'est amorcé en avril et s'est accentué en mai et juin. En ce qui concerne la volatilité des prix, la hausse des importations depuis des pays non européens destinées à remplacer les approvisionnements de Russie et d'Ukraine (billettes, brames et autres produits) a entraîné une tension sur les prix pour toutes les lignes de produits.

Dans le secteur de l'acier de renfort, le segment a augmenté ses ventes en Grèce et en Bulgarie, consolidant sa position déjà solide sur le marché des Balkans et à Chypre. Les ventes de fils machine ont progressé en Europe occidentale et au Benelux. Dans le même temps, les ventes de plaques lourdes et d'aciers spéciaux de qualité ont augmenté en Roumanie et en Europe centrale. Les ventes de plaques à faible teneur en carbone ont progressé principalement dans les pays baltes et en Finlande, tandis que les ventes de barres en acier marchand ont dépassé celles du premier semestre 2021 grâce à la hausse des livraisons en Europe centrale.

Au premier semestre 2022, plusieurs sociétés du segment Acier ont lancé des projets d'amélioration de l'efficacité énergétique et des processus. L'usine de Dojran Steel a installé des panneaux photovoltaïques d'une capacité de 4 mégawatt-crête (MWc), ce qui permettra à l'entreprise de proposer des produits à faible empreinte carbone.

Les perspectives pour le second semestre 2022 demeurent incertaines, dans la mesure où les prévisions font état d'une demande faible, de coûts de production élevés et de pénuries d'énergie affectant le secteur manufacturier en Europe. Des retards dans les projets de construction sont attendus, sous l'effet de la hausse des coûts des matériaux de construction et des coûts de financement. Une reprise du marché grec de l'acier est attendue après près de 10 ans de stagnation, en raison du lancement de plusieurs grands projets privés conjugué à des dépenses publiques significatives.

## Immobilier

Le **chiffre d'affaires** du segment Immobilier (qui comprend également d'autres entités en dehors de Noval Property) s'est élevé à 14 millions d'euros au premier semestre 2022 (8,9 millions d'euros au premier semestre 2021), et la perte avant impôts s'est élevée à 1,6 million d'euros, contre une perte de 1,7 million au premier semestre 2021.

Il convient de noter que Viohalco applique le coût historique aux immeubles de placements, tandis que certaines filiales du segment Immobilier (comme Noval Property) suivent le modèle de la juste valeur. Le profit avant impôt consolidé de Noval Property au premier semestre 2022, basé sur la juste valeur, a atteint 15,35 millions d'euros.

Noval Property a enregistré une augmentation de 9,6 % de la juste valeur de son portefeuille d'investissement, qui est passé de 424 millions d'euros au 31 décembre 2021 à 465 millions d'euros au 30 juin 2022. Cela résulte de l'acquisition de nouveaux actifs, de la gestion active du portefeuille et de la tendance positive pour des immeubles de haute qualité et durables.

Noval Property a procédé à une augmentation du capital social de 21,35 millions d’euros par l’apport en nature de biens immobiliers et de 100 % des actions de deux sociétés immobilières, ce qui s’est traduit par l’ajout de 18 nouveaux actifs au portefeuille d’investissement de la société.

Dans le même temps, et suite à l’émission réussie d’une obligation verte à hauteur de 120 millions d’euros (cotée à la Bourse d’Athènes) en décembre 2021, Noval Property a poursuivi le développement de son portefeuille existant, avec notamment le lancement de travaux de construction en lien avec plusieurs biens immobiliers.

Enfin, la gestion active du portefeuille d’actifs a non seulement conduit à des baux supplémentaires (par exemple, en lien avec l’expansion du centre commercial River West), mais également au remplacement des contrats de location existants par de nouveaux contrats à des conditions plus favorables, reflétant la demande accrue d’immeubles de haute qualité, bioclimatiques et durables sur le plan de l’environnement.

Concernant le reste de l’année 2022, Noval Property a l’ambition d’acquérir de nouveaux actifs, tout en poursuivant son programme de développement du portefeuille d’actifs existant.



## Perspectives

Dans l’environnement macroéconomique actuel marqué par la volatilité, la hausse des prix de l’énergie, l’inflation et les fluctuations des coûts des matériaux, et les perturbations dans la chaîne d’approvisionnement, les perspectives pour le second semestre 2022 demeurent complexes.

Dans ce contexte, le positionnement favorable des sociétés sur leurs marchés respectifs, les capacités de production résultant des récents programmes d’investissement, le carnet de commandes très fourni, le solide portefeuille de commandes fermes, ainsi que les efforts déployés en continu pour maintenir des niveaux d’efficacité élevés, sont autant de facteurs qui contribueront à atténuer les éventuelles incidences négatives dues à cette tendance.

Les sociétés de Viohalco continueront à optimiser leurs capacités de production et leurs portefeuilles de produits en procédant à des investissements ciblés. Enfin, les sociétés restent bien positionnées pour accroître leur présence sur le marché des produits durables à faible empreinte carbone, qui représentent une part significative et croissante de leur offre.



## Calendrier financier

Date	Événement
9 mars 2023	Communiqué de presse sur les résultats financiers 2022
30 mai 2023	Assemblée générale ordinaire 2023
21 septembre 2023	Résultats financiers du premier semestre 2023

Le rapport financier annuel pour la période du 1er janvier 2022 au 31 décembre 2022 sera publié le 6 avril 2023 et sera consultable sur le site internet de la société, [www.viohalco.com](http://www.viohalco.com), sur le site internet de la bourse d’Euronext Bruxelles [www.euronext.com](http://www.euronext.com), ainsi que sur le site internet de la bourse d’Athènes [www.athexgroup.gr](http://www.athexgroup.gr).

## À propos de Viohalco

Viohalco est une société holding, basée en Belgique, de sociétés métallurgiques de premier plan en Europe. Elle est cotée sur Euronext Bruxelles (VIO) et à la Bourse d'Athènes (BIO). Les sociétés de Viohalco sont spécialisées dans la fabrication de produits en aluminium, en cuivre, de câbles, d'acier, ainsi que de tubes d'acier et sont engagées dans la fabrication durable de produits et de solutions innovants, de haute qualité et à valeur ajoutée pour un éventail de clients dynamiques répartis dans le monde entier. Disposant de sites de production en Grèce, Bulgarie, Roumanie, au Royaume-Uni et en Macédoine du Nord et de participations dans des sociétés ayant des installations de production en Turquie, en Russie et aux Pays-Bas, les sociétés de Viohalco génèrent un chiffre d'affaires consolidé annuel de 5,37 milliards d'euros (2021). Le portefeuille de Viohalco comprend également un segment dédié à la R&D&I. De plus, Viohalco et ses sociétés possèdent des actifs immobiliers, principalement en Grèce, qui créent de la valeur ajoutée grâce à leur développement commercial.

Pour plus d'informations, veuillez consulter notre site web à l'adresse [www.viohalco.com](http://www.viohalco.com)

## Contacts

Pour de plus amples informations, veuillez contacter : Sofia Zairi

Directrice des relations avec les investisseurs

**Tél.** : +30 210 6861111, +30 210 6787773

**Courriel** : [ir@viohalco.com](mailto:ir@viohalco.com)

VIOHALCO



Déclaration portant sur l'image fidèle donnée par les états financiers intermédiaires consolidés résumés et sur le caractère fidèle du rapport de gestion intermédiaire au et pour la période close le 30 juin 2022

Evangelos Moustakas, Ippokratis Ioannis Stassinopoulos, Efstratios Thomadakis, Panteleimon Mavrakis, membres de la direction, certifient, au nom et pour le compte de la Société, qu'à leur connaissance :

- a) les états financiers consolidés résumés pour la période close le 30 juin 2022, préparés conformément à la norme IAS 34 « Information financière intermédiaire » telles qu'adoptées par l'Union européenne, donnent une image fidèle et sincère des capitaux propres, de la situation financière et de la performance financière de la Société, et de ses filiales et entreprises associées.
- b) le rapport de gestion intermédiaire comprend un aperçu fidèle des informations requises en vertu de l'article 13, §§ 5 et 6 de l'arrêté royal du 14 novembre 2007 relatif aux obligations des émetteurs d'instruments financiers admis à la négociation sur un marché réglementé.



Le capital de Viohalco est fixé à 141.893.811,46 euros divisé en 259.189.761 actions sans valeur nominale. Les actions ont été émises sous forme nominative et dématérialisée. Toutes les actions sont librement cessibles et entièrement libérées. La Société n'a émis aucune autre catégorie d'actions, telles que des actions sans droit de vote ou préférentielles. Toutes les actions représentant le capital ont les mêmes droits. Conformément aux statuts de la société, chaque action donne à son détenteur une voix.

Les actions de Viohalco sont cotées sous le symbole « VIO » avec le code ISIN BE0974271034 sur le marché réglementé d'Euronext Bruxelles et sur le marché principal de la bourse d'Athènes avec le même code ISIN et le symbole VIO (en caractères latins) et BIO (en caractères grecs).

## États financiers intermédiaires consolidés résumés



## État consolidé résumé de la situation financière

Montants en milliers d'euros	Note	30 juin 2022	31 décembre 2021
<b>ACTIFS</b>			
Immobilisations corporelles	12	2.143.440	2.089.107
Actifs au titre du droit d'utilisation		33.892	34.288
Immobilisations incorporelles et goodwill	12	40.439	42.083
Immeubles de placements	13	318.771	280.876
Entités mises en équivalence	10	51.582	44.372
Autres actifs financiers	17	7.855	8.457
Actifs d'impôt différé		10.632	13.141
Instruments dérivés	17	30.598	944
Créances clients et autres débiteurs	11	7.005	7.314
Coûts du contrat		222	222
<b>Actifs non courants</b>		<b>2.644.437</b>	<b>2.520.805</b>
Stocks	14	2.006.382	1.469.840
Créances clients et autres débiteurs	11	865.825	623.536
Actifs sur contrats	11	217.376	101.371
Coûts du contrat		144	167
Instruments dérivés	17	71.960	16.277
Actifs détenus en vue de la vente		368	372
Créances d'impôt		2.500	2.785
Trésorerie et équivalents de trésorerie		298.470	503.267
<b>Actifs courants</b>		<b>3.463.026</b>	<b>2.717.616</b>
<b>Total des actifs</b>		<b>6.107.462</b>	<b>5.238.420</b>
<b>CAPITAUX PROPRES</b>			
Capital social		141.894	141.894
Prime d'émission		457.571	457.571
Réserve de conversion		-22.354	-24.450
Autres réserves		474.892	440.437
Bénéfices reportés		606.913	399.175
<b>Capitaux propres attribuables aux propriétaires de la Société</b>		<b>1.658.916</b>	<b>1.414.626</b>
Participations ne donnant pas le contrôle	15	271.187	240.969
<b>Total des capitaux propres</b>		<b>1.930.102</b>	<b>1.655.594</b>
<b>PASSIFS</b>			
Emprunts et dettes financières	16	1.188.696	1.294.093
Obligations locatives	16	30.117	34.639
Instruments dérivés	17	736	3.587
Avantages du personnel		25.168	24.183
Subventions		32.925	33.985
Provisions		1.511	1.825
Dettes fournisseurs et autres créditeurs		14.055	17.615
Responsabilités contractuelles		9.899	9.889
Passifs d'impôt différé		114.967	97.263
<b>Passifs non courants</b>		<b>1.418.074</b>	<b>1.517.080</b>
Emprunts et dettes financières	16	1.264.701	848.145
Obligations locatives	16	10.598	10.696
Dettes fournisseurs et autres créditeurs		1.304.601	1.093.804
Passifs sur contrats		66.828	51.482
Impôt exigible		80.650	40.035
Instruments dérivés	17	15.750	7.563
Provisions		16.158	14.020
<b>Passifs courants</b>		<b>2.759.286</b>	<b>2.065.746</b>
<b>Total des passifs</b>		<b>4.177.360</b>	<b>3.582.826</b>
<b>Total des capitaux propres et passifs</b>		<b>6.107.462</b>	<b>5.238.420</b>

Les notes en pages 21 à 37 font partie intégrante de ces états financiers intermédiaires consolidés résumés.

## Compte de résultat consolidé résumé

<i>Montants en milliers d'euros</i>	Note	Pour les six mois se terminant le 30 juin	
		2022	2021
<b>Chiffre d'affaires</b>	6	<b>3.596.996</b>	<b>2.488.607</b>
Coût des ventes		-3.133.876	-2.197.686
<b>Marge brute</b>		<b>463.120</b>	<b>290.922</b>
Autres produits	7	7.644	6.865
Frais de commercialisation et de distribution		-42.398	-38.180
Charges administratives		-76.310	-69.720
Perte de valeur des créances commerciales et autres et actifs sur contrats		-1.482	-562
Autres charges	7	-9.214	-6.010
<b>Résultat opérationnel</b>		<b>341.359</b>	<b>183.314</b>
Produits financiers	8	6.806	1.308
Charges financières	8	-56.513	-47.046
<b>Résultat financier net</b>		<b>-49.707</b>	<b>-45.738</b>
Quote-part dans le résultat des entités mises en équivalence	10	1.042	-851
<b>Résultat avant impôt</b>		<b>292.695</b>	<b>136.725</b>
Impôt sur le résultat	9	-58.739	-30.206
<b>Résultat net</b>		<b>233.955</b>	<b>106.519</b>
<b>Résultat attribuable aux :</b>			
Propriétaires de la Société		207.377	93.320
Participations ne donnant pas le contrôle		26.578	13.199
		<b>233.955</b>	<b>106.519</b>
<b>Résultat par action (en euro par action)</b>			
Résultat de base et dilué		0,799	0,360

Les notes en pages 21 à 37 font partie intégrante de ces états financiers intermédiaires consolidés résumés.

## Compte de résultat consolidé résumé et des autres éléments du résultat global

<i>Montants en milliers d'euros</i>	Pour les six mois se terminant le 30 juin	
	2022	2021
<b>Résultat net</b>	<b>233.955</b>	<b>106.519</b>
<b>Éléments qui ne seront jamais reclassés en résultat net :</b>		
Titres de participation à la juste valeur par le biais des autres éléments du résultat global - variation nette de la juste valeur	-832	529
Réévaluation du passif au titre des prestations définies	-11	-
Impôt lié	2	-41
<b>Total</b>	<b>-840</b>	<b>487</b>
<b>Éléments qui sont ou pourront être reclassés ultérieurement en résultat :</b>		
Ecart de conversion	4.218	5.649
Variations de la juste valeur de la couverture des flux de trésorerie - partie efficace	76.190	10.464
Variations de la juste valeur des couvertures de flux de trésorerie - reclassées en bénéfices ou pertes	-891	2.264
Impôt lié	-16.827	-3.031
<b>Total</b>	<b>62.690</b>	<b>15.347</b>
Total des autres éléments du résultat global après impôt	61.850	15.834
<b>Résultat global total après impôt</b>	<b>295.805</b>	<b>122.353</b>
<b>Revenu global total attribuable aux :</b>		
Propriétaires de la Société	259.121	106.426
Participations ne donnant pas le contrôle	36.684	15.927
<b>Résultat global total après impôt</b>	<b>295.805</b>	<b>122.353</b>

Les notes en pages 21 à 37 font partie intégrante de ces états financiers intermédiaires consolidés résumés.

## État consolidé résumé de variations des capitaux propres

Montants en milliers d'euros	Note	Capital social	Prime d'émission	Autres réserves	Réserve de conversion	Bénéfice (Perte) reporté(e)	Total	Participations ne donnant pas le contrôle	Total des capitaux propres
<b>Solde au 1 janvier 2022</b>		<b>141.894</b>	<b>457.571</b>	<b>440.437</b>	<b>-24.450</b>	<b>399.175</b>	<b>1.414.626</b>	<b>240.969</b>	<b>1.655.594</b>
<b>Résultat global total</b>									
Bénéfice/perte (-)		-	-	-	-	207.377	207.377	26.578	233.955
Autres éléments du résultat global				48.850	2.901	-7	51.744	10.106	61.850
<b>Résultat global total</b>		<b>-</b>	<b>-</b>	<b>48.850</b>	<b>2.901</b>	<b>207.370</b>	<b>259.121</b>	<b>36.684</b>	<b>295.805</b>
<b>Transactions avec les propriétaires de la Société</b>									
Capitalisation des réserves		-	-	-14.566	71	14.495	-	-	-
Augmentation du capital social de filiale		-	-	-	-	-	-	24.626	24.626
Dividendes		-	-	-	-	-23.327	-23.327	-3.024	-26.351
<b>Total</b>		<b>-</b>	<b>-</b>	<b>-14.566</b>	<b>71</b>	<b>-8.832</b>	<b>-23.327</b>	<b>21.602</b>	<b>-1.725</b>
<b>Changements dans les participations :</b>									
Acquisition de participations ne donnant pas le contrôle	15	-	-	173	-907	11.767	11.032	-30.604	-19.572
Autres changements dans les participations		-	-	-2	32	-2.567	-2.537	2.537	-
<b>Solde au 30 juin 2022</b>		<b>141.894</b>	<b>457.571</b>	<b>474.892</b>	<b>-22.354</b>	<b>606.913</b>	<b>1.658.916</b>	<b>271.187</b>	<b>1.930.102</b>
<b>Solde au 1 janvier 2021</b>		<b>141.894</b>	<b>457.571</b>	<b>436.104</b>	<b>-30.341</b>	<b>201.467</b>	<b>1.206.694</b>	<b>174.431</b>	<b>1.381.126</b>
<b>Résultat global total</b>									
Bénéfice/perte (-)		-	-	-	-	93.320	93.320	13.199	106.519
Autres éléments du résultat global		-	-	8.868	5.573	-1.335	13.106	2.728	15.834
<b>Résultat global total</b>		<b>-</b>	<b>-</b>	<b>8.868</b>	<b>5.573</b>	<b>91.985</b>	<b>106.426</b>	<b>15.927</b>	<b>122.353</b>
<b>Transactions avec les propriétaires de la Société</b>									
Capitalisation des réserves		-	-	1.930	-	-1.930	-	-	-
Dividendes		-	-	-	-	-7.776	-7.776	-2.517	-10.293
<b>Total</b>		<b>-</b>	<b>-</b>	<b>1.930</b>	<b>-</b>	<b>-9.706</b>	<b>-7.776</b>	<b>-2.517</b>	<b>-10.293</b>
<b>Changements dans les participations:</b>									
Acquisition de participations ne donnant pas le contrôle		-	-	273	-	-2.906	-2.634	-2.366	-5.000
Autres changements dans les participations		-	-	-42	64	6.213	6.236	42.522	48.758
<b>Solde au 30 juin 2021</b>		<b>141.894</b>	<b>457.571</b>	<b>447.132</b>	<b>-24.703</b>	<b>287.052</b>	<b>1.308.946</b>	<b>227.998</b>	<b>1.536.944</b>

Les notes en pages 21 à 37 font partie intégrante de ces états financiers intermédiaires consolidés résumés.

## État consolidé résumé des flux de trésorerie

Montants en milliers d'euros	Pour les six mois se terminant le 30 juin		
	Note	2022	2021
Résultat de la période		233.955	106.519
Ajustements pour:			
Charge/ crédit d'impôt sur le résultat (-)	9	58.739	30.206
Amortissement des immobilisations corporelles		61.193	60.408
Amortissement des actifs au titre du droit d'utilisation		4.106	4.168
Amortissement des immobilisations incorporelles		3.288	3.379
Amortissement des immeubles de placements		3.904	3.116
Dépréciation / (reprise de dépréciation) et Perte de valeur sur immobilisations corporelles		991	1.205
Bénéfice (-) / perte sur la vente d'immobilisations corporelles et incorporelles		-87	489
Bénéfice (-) / perte de la vente des immeubles de placements		-340	-476
Bénéfice (-) / perte découlant de l'évaluation des dérivés		-2.685	-443
Gain (-)/perte provenant de regroupements d'entreprises		1.343	-
Amortissement des subventions		-1.885	-1.513
Coûts financiers	8	56.513	47.046
Produits financiers	8	-6.806	-1.308
Perte de valeur sur les transactions et autres créances, y compris les actifs sur contrats		1.482	562
Quote-part du résultat des entités mises en équivalence	10	-1.042	851
		<b>412.669</b>	<b>254.209</b>
<b>Modifications</b>			
Diminution / augmentation (-) des stocks		-536.543	-165.627
Diminution/ augmentation (-) des créances clients et autres débiteurs	11	-247.821	-203.757
Diminution / augmentation (-) des actifs sur contrat	11	-116.006	-9.327
Diminution / augmentation (-) des coûts du contrat		23	189
Diminution (-) / augmentation des dettes fournisseurs et autres créditeurs		195.159	135.811
Diminution (-) / augmentation des engagements pour les avantages du personnel		985	958
Diminution (-) / augmentation des provisions		611	-66
Diminution (-) / augmentation des passifs sur contrat		15.356	5.962
		<b>-688.235</b>	<b>-235.858</b>
<b>Trésorerie générée par les activités opérationnelles</b>		<b>-275.566</b>	<b>18.350</b>
Charges d'intérêt et frais connexes payés		-51.687	-44.123
Impôt payé		-4.256	-2.351
<b>Flux de trésorerie nets provenant des activités opérationnelles</b>		<b>-331.509</b>	<b>-28.123</b>
<b>Flux de trésorerie liés aux activités d'investissement</b>			
Acquisition d'immobilisations corporelles et incorporelles	12	-120.345	-95.915
Acquisition d'immeubles de placements	13	-21.517	-10.109
Produits de la vente des immobilisations corporelles et incorporelles		1.136	2.721
Produit de la vente des immeubles de placements		1.100	1.229
Acquisition/ augmentation du capital des entreprises associées et des coentreprises	10	-3.250	-225
Part de la participation ne donnant pas le contrôle dans l'augmentation/(diminution) du capital des filiales		-301	-
Acquisition d'autres investissements		-230	-33
Produit de la vente des actions de filiales		2.300	-
Produits de cession d'autres investissements		-	198
Intérêts reçus		215	263
Dividendes reçus		262	81
Trésorerie acquise à partir d'un regroupement d'entreprises		84	-
<b>Trésorerie nette affectée aux activités d'investissement</b>		<b>-140.546</b>	<b>-101.790</b>
<b>Flux de trésorerie liés aux activités de financement</b>			
Produit des emprunts	16	428.296	243.613
Remboursement des emprunts	16	-120.777	-95.105
Principaux éléments des paiements de location	16	-5.549	-5.232
Produit de la perception des subventions		105	88
Produit de la vente de participations de filiales		-	50.000
Acquisition de participations ne donnant pas le contrôle	15	-9.228	-5.000
Dividendes payés aux actionnaires		-23.327	-
Dividendes versés aux actionnaires minoritaires		-2.417	-9.138
<b>Trésorerie nette liée aux activités de financement</b>		<b>267.103</b>	<b>179.225</b>
<b>Diminution (-)/ augmentation nette de la trésorerie et des équivalents de trésorerie</b>		<b>-204.952</b>	<b>49.313</b>
Trésorerie et équivalents de trésorerie au début de l'exercice		503.267	219.161
Effet des variations de cours de change sur la trésorerie détenue		155	-574
<b>Trésorerie et équivalents de trésorerie à la fin de la période</b>		<b>298.470</b>	<b>267.900</b>

Les notes en pages 21 à 37 font partie intégrante de ces états financiers intermédiaires consolidés résumés.

## Notes concernant les états financiers intermédiaires consolidés résumés

### 1. Entité présentant les états financiers

---

Viohalco S.A. (désignée ci-après « la Société » ou « Viohalco S.A. ») est une société anonyme belge. Son siège social est établi au 30 Avenue Marnix, 1000 Bruxelles, Belgique. Les états financiers intermédiaires consolidés résumés de la Société reprennent ceux de la Société et de ses filiales (désignées collectivement ci-après « Viohalco ») et les participations de Viohalco dans des entreprises associées, comptabilisées selon la méthode de mise en équivalence.

Viohalco S.A. est une société holding qui détient des participations dans environ 100 filiales, dont deux sont cotées, l'une à Euronext Bruxelles et l'autre à la Bourse d'Athènes. Disposant de sites de production en Grèce, en Bulgarie, en Roumanie, en Macédoine du Nord et au Royaume-Uni, les filiales de Viohalco sont spécialisées dans la fabrication de produits en acier, en cuivre et en aluminium. En outre, Viohalco est propriétaire d'importants biens immobiliers en Grèce et a réhabilité quelques-uns de ces sites dans le cadre de projets de promotion immobilière. Ses actions sont cotées sur Euronext Bruxelles et la société dispose, depuis février 2014, d'une cotation secondaire à la Bourse d'Athènes (symbole « VIO »).

Les présents états financiers intermédiaires ont été approuvés pour publication par le Conseil d'administration de la Société en date du 22 septembre 2022.

Les états financiers intermédiaires consolidés résumés sont consultables sur le site internet de la société à l'adresse [www.viohalco.com](http://www.viohalco.com).

### 2. Base de préparation

---

#### Déclaration de conformité

Les présents états financiers intermédiaires consolidés résumés ont été établis conformément à la norme IAS 34 - Information financière intermédiaire, telle qu'adoptée par l'Union européenne. Ils n'incluent pas toutes les informations requises au titre de l'établissement des états financiers consolidés annuels et devraient être lus en même temps que les états financiers consolidés de l'exercice clos le 31 décembre 2021, qui sont consultables sur le site internet de Viohalco. Toutefois, des notes explicatives sont incluses afin de fournir des données plus détaillées concernant certains événements et transactions permettant de mieux comprendre l'évolution de la situation financière et de la performance de Viohalco depuis les derniers états financiers consolidés annuels de l'exercice clos le 31 décembre 2021.

#### Monnaie fonctionnelle et de présentation

La monnaie fonctionnelle et de présentation de la société mère est l'euro. Tous les montants figurant dans les états financiers consolidés intermédiaires résumés sont arrondis au millier le plus proche, sauf indication contraire. Par conséquent, en raison de la règle d'arrondi, les chiffres indiqués en tant que totaux dans certains tableaux peuvent ne pas correspondre à la somme arithmétique des chiffres qui les précèdent.

#### Recours à des jugements et estimations

L'élaboration d'états financiers selon les normes IFRS exige que la Direction prenne des décisions, réalise des estimations et établisse des hypothèses qui ont des incidences sur la mise en œuvre des principes comptables de Viohalco et sur les montants comptabilisés des éléments d'actif et de passif, ainsi que des produits et des charges. Les valeurs réelles peuvent différer de ces estimations.

Les jugements significatifs émis par la Direction dans le cadre de l'application des principes comptables et les principales sources d'incertitude quant aux estimations sont les mêmes que ceux formulés à l'occasion de l'élaboration des états financiers consolidés de l'exercice clôturé le 31 décembre 2021.

### 3. Principales méthodes comptables

Hormis ce qui est décrit ci-dessous, les méthodes comptables appliquées lors de la préparation de ces états financiers intermédiaires sont les mêmes que celles appliquées pour les états financiers consolidés de Viohalco établis au 31 décembre 2021 et se rapportant à l'exercice clos à cette même date.

#### A. Normes et interprétations effectives pour l'exercice en cours

De nouvelles normes, ainsi que de nouveaux amendements aux normes et interprétations ont été émis et sont obligatoires pour les périodes ouvertes à compter du 1er janvier 2022 et ont été appliquées pour préparer ces états financiers consolidés. Aucune d'entre elles n'a eu d'effet significatif sur les états financiers consolidés.

**IFRS 16 (amendement) « Concessions de loyers liées au Covid-19 ».** L'amendement prolonge d'un an la période d'application de mesures pratiques en ce qui concerne les allègements de loyers pour couvrir les allègements de loyers dus uniquement au 30 juin 2022 ou avant.

**IAS 16 (amendement) « Immobilisations corporelles – vente de produits avant l'utilisation prévue ».** L'amendement interdit à une entité de déduire du coût des immobilisations corporelles les montants reçus de la vente d'articles produits pendant qu'elle prépare l'actif en vue de son utilisation prévue. Il exige également que les entités rapportent séparément les montants des ventes et des coûts relatifs aux articles produits qui ne résultent pas des activités ordinaires de l'entité.

**IAS 37 (amendement) « Contrats déficitaires – Coûts d'exécution du contrat ».** L'amendement précise que les coûts d'exécution d'un contrat incluent à la fois les coûts marginaux de l'exécution et l'imputation d'autres coûts directement liés au contrat. L'amendement précise également que, avant d'établir une provision séparée au titre d'un contrat déficitaire, l'entité comptabilise toute perte de valeur relative aux immobilisations corporelles utilisées pour l'exécution du contrat, plutôt qu'aux immobilisations corporelles dédiées à ce contrat.

**IFRS 3 (amendement) « Référence au Cadre conceptuel ».** L'amendement a mis à jour la référence au cadre conceptuel de 2018 relative à l'information financière, afin de déterminer ce qui constitue un actif ou un passif dans le cadre d'un regroupement d'entreprises. En outre, une exception a été ajoutée pour certains types de passifs et de passifs éventuels acquis dans le cadre d'un regroupement d'entreprises. Enfin, il est précisé que l'acquéreur ne doit pas comptabiliser les actifs éventuels, tels que définis par la norme IAS 37, à la date d'acquisition.

#### Améliorations annuelles des normes IFRS 2018–2020

##### IFRS 9 « Instruments financiers »

L'amendement vise à déterminer les frais à inclure dans le test de 10 % pour déterminer si un passif financier doit être décomptabilisé. Les frais ou commissions peuvent être payés à des tiers ou au prêteur. Conformément à l'amendement, les frais ou commissions versés à des tiers ne seront pas inclus dans le test de 10 %.

##### IFRS 16 « Contrats de location »

L'amendement a supprimé l'illustration des paiements du bailleur relatifs aux améliorations locatives de l'exemple illustratif 13 de la norme, afin d'éliminer toute confusion potentielle quant au traitement des incitants à la location.

#### B. Normes et interprétations en vigueur pour les périodes ultérieures

**IFRS 17 « Contrats d'assurance » et amendements à la norme IFRS 17 (en vigueur pour les périodes débutant à compter du 1er janvier 2023).** La norme IFRS 17 a été publiée en mai 2017 et, conjointement aux amendements à l'IFRS 17 publiés en juin 2020, elle remplace la norme IFRS 4. La norme IFRS 17 établit les

principes de comptabilisation, d'évaluation, de présentation et les obligations d'information concernant les contrats d'assurance entrant dans le champ d'application de la norme et son objectif est de faire en sorte qu'une entité fournisse des informations pertinentes qui représentent fidèlement ces contrats. La nouvelle norme résout les problèmes de comparaison créés par la norme IFRS 4 en exigeant que tous les contrats d'assurance soient comptabilisés de manière cohérente. Les obligations d'assurance seront comptabilisées en utilisant les valeurs actuelles plutôt que le coût historique.

**IAS 1 (amendement) « Classification des passifs comme courants ou non courants »** (en vigueur pour les périodes débutant à compter du 1er janvier 2023). L'amendement précise que les passifs sont classés en tant que passifs courants ou passifs non courants selon les droits qui existent à la fin de la période considérée. La classification n'est pas affectée par les attentes de l'entité ou par les événements survenant après la date de reporting. L'amendement précise également ce que signifie la norme IAS 1 lorsqu'elle se réfère au « règlement » d'un passif. Cet amendement n'a pas encore été approuvé par l'Union européenne.

**IAS 1 (amendements) « Présentation des états financiers » et l'énoncé de pratiques sur les IFRS 2 « Présentation des méthodes comptables »** (en vigueur pour les périodes débutant à compter du 1er janvier 2023). Les amendements obligent les sociétés à fournir des informations significatives sur leurs méthodes comptables et à donner des informations sur la façon d'appliquer le concept de « significatif » à la présentation des méthodes comptables.

**IAS 8 (amendements) « Méthodes comptables, changements d'estimations comptables et erreurs : définition des estimations comptables »** (en vigueur pour les périodes débutant à compter du 1er janvier 2023). Les amendements clarifient la façon dont les sociétés devraient faire la distinction entre un changement de méthode comptable et un changement d'estimation comptable.

**IAS 12 (amendements) « Impôt différé lié aux actifs et aux passifs découlant d'une transaction unique »** (en vigueur pour les périodes débutant à compter du 1er janvier 2023). Les amendements obligent les sociétés à reconnaître l'impôt différé sur les transactions qui, lors de la comptabilisation initiale, donnent lieu à des montants égaux de différences temporaires imposables et déductibles. Cela s'appliquera généralement aux transactions telles que les baux pour le locataire et les obligations relatives au démantèlement. Les amendements n'ont pas encore été approuvés par l'Union européenne.

**IFRS 17 (amendement) « Application initiale des normes IFRS 17 et IFRS 9 – Informations comparatives »** (en vigueur pour les périodes débutant à compter du 1er janvier 2023). L'amendement constitue une option de transition concernant les informations comparatives sur les actifs financiers présentées lors de l'application initiale de la norme IFRS 17. L'amendement vise à aider les entités à éviter les décalages comptables temporaires entre les actifs financiers et les passifs des contrats d'assurance, et donc à améliorer l'utilité des informations comparatives pour les utilisateurs des états financiers. Cet amendement n'a pas encore été approuvé par l'Union européenne.

#### 4. Gestion des risques économiques et opérationnels

Les objectifs et politiques de gestion des risques économiques et opérationnels des filiales de Viohalco n'ont pas changé durant le premier semestre 2022.

Les sociétés de Viohalco suivent en continu l'évolution du contexte international et national pour adapter en temps voulu leur stratégie commerciale et leurs politiques de gestion des risques dans l'objectif de minimiser l'impact des conditions macroéconomiques sur leurs opérations.

##### **Impact du conflit en Ukraine**

Outre son bilan humain, le conflit en Ukraine déclenché en février 2022 affecte de plus en plus les marchés économiques et financiers mondiaux et accentue les défis économiques actuels, notamment les difficultés liées à la hausse de l'inflation, aux perturbations des chaînes d'approvisionnement mondiales et à la crise énergétique.

Si l'ensemble des retombées pour les filiales de Viohalco n'est pas pleinement prévisible à ce jour, l'exposition directe à l'Ukraine et à la Russie est très limitée, de sorte que les conséquences sur l'activité n'ont pas été



significatives jusqu'à présent et ne devraient pas l'être dans un avenir prévisible. Les ventes réalisées sur ces marchés représentent une part négligeable du chiffre d'affaires total, et toute éventuelle perte de chiffre d'affaires peut être entièrement compensée par la demande émanant d'autres marchés. En termes de financement, les sociétés de Viohalco ne sont pas exposées aux banques russes.

Concernant l'impact sur les prix de l'énergie, les sociétés de Viohalco ont déjà adopté des mesures d'atténuation destinées à réduire tout impact sur l'activité résultant des coûts énergétiques, tout en surveillant la situation de près de manière à garantir leur efficacité opérationnelle.

#### Risque lié aux taux d'intérêt

Compte tenu des tensions haussières sur les taux d'intérêt observées au premier semestre 2022, et afin de compenser l'augmentation potentielle des charges financières à l'avenir, les sociétés de Viohalco ont conclu des contrats de swaps de taux d'intérêt pour les prêts à taux variable.

Les prêts et emprunts à taux variable exposent les sociétés de Viohalco à un risque de volatilité des taux (risque lié aux flux de trésorerie). Afin de le couvrir, les sociétés utilisent des swaps de taux d'intérêt qui transforment le taux d'intérêt variable en un taux fixe, réduisant ainsi le risque de volatilité des taux. Les contrats de swaps de taux d'intérêt prévoient l'échange, à des dates spécifiées, de la différence, calculée sur le principal du prêt, entre un taux d'intérêt fixe contractuel et le taux variable sous-jacent à un prêt souscrit par la société, permettant ainsi de transformer un prêt à taux variable en un prêt à taux fixe.

Au cours du premier semestre 2022, les segments Aluminium, Cuivre, Câbles et Tubes d'acier ont acheté des swaps de taux d'intérêt pour une valeur notionnelle de 274 millions d'euros et des durées initiales de 7 ans, dans le but de contrebalancer la hausse potentielle des coûts d'intérêt futurs sur leurs emprunts. Le montant cumulé de la dette à taux effectivement fixe au 30 juin 2022 était de 704 millions d'euros, y compris tous les emprunts obligataires à taux fixe, cotés et non cotés, et tous les swaps de taux d'intérêt.

## 5. Segments opérationnels

### Chiffre d'affaires et résultat opérationnel par segment pour la période de 6 mois close le 30 juin 2022 :

Montants en milliers d'euros	Aluminium	Cuivre	Câbles	Tubes d'acier	Acier	Immobil ier	Autres: activités	Total
<b>Chiffre d'affaires par segment</b>	1.837.382	1.377.036	883.921	269.571	1.329.272	18.355	158.260	<b>5.873.797</b>
Chiffre d'affaires intersegments	-636.520	-398.926	-457.271	-79.520	-585.418	-4.601	-114.546	<b>-2.276.801</b>
<b>Chiffre d'affaires externe</b>	<b>1.200.862</b>	<b>978.110</b>	<b>426.651</b>	<b>190.050</b>	<b>743.854</b>	<b>13.755</b>	<b>43.714</b>	<b>3.596.996</b>
<b>Marge brute</b>	<b>182.834</b>	<b>70.970</b>	<b>52.240</b>	<b>5.452</b>	<b>138.490</b>	<b>3.466</b>	<b>9.668</b>	<b>463.120</b>
<b>Résultat opérationnel</b>	<b>145.407</b>	<b>45.882</b>	<b>36.929</b>	<b>-1.045</b>	<b>111.158</b>	<b>249</b>	<b>2.779</b>	<b>341.359</b>
Produits financiers	2.887	246	713	8	308	2.205	438	<b>6.806</b>
Charges financières	-15.461	-8.093	-11.695	-3.718	-12.693	-3.762	-1.091	<b>-56.513</b>
Quote-part dans le résultat des entités mises en équivalence	669	-635	-	1.194	128	-314	-	<b>1.042</b>
<b>Résultat avant impôt</b>	<b>133.503</b>	<b>37.400</b>	<b>25.948</b>	<b>-3.560</b>	<b>98.900</b>	<b>-1.622</b>	<b>2.126</b>	<b>292.695</b>
Impôt sur le résultat	-29.942	-5.232	-5.594	2.602	-18.182	-417	-1.975	<b>-58.739</b>
<b>Résultat net</b>	<b>103.561</b>	<b>32.168</b>	<b>20.354</b>	<b>-958</b>	<b>80.718</b>	<b>-2.038</b>	<b>151</b>	<b>233.955</b>

## ÉTATS FINANCIERS INTERMÉDIAIRES CONSOLIDÉS RÉSUMÉS

### Autres informations par segment pour la période de 6 mois close le 30 juin 2022 :

Montants en milliers d'euros	Aluminium	Cuivre	Câbles	Tubes d'acier	Acier	Immobilier	Autres activités	Total
Entités mises en équivalence	9.020	14.668		21.235	1.292	5.367	-	<b>51.582</b>
Autres actifs	1.944.894	931.475	887.566	456.395	1.122.145	557.363	156.041	<b>6.055.880</b>
<b>Total des actifs</b>	<b>1.953.914</b>	<b>946.144</b>	<b>887.566</b>	<b>477.630</b>	<b>1.123.437</b>	<b>562.730</b>	<b>156.041</b>	<b>6.107.462</b>
Passif	1.227.316	660.747	750.417	354.038	836.956	247.119	100.767	<b>4.177.360</b>
Dépenses d'investissements	96.121	5.518	23.464	1.788	10.393	24.577	1.017	<b>162.879</b>
Amortissements	-29.554	-8.802	-9.192	-4.533	-13.662	-4.682	-2.067	<b>-72.492</b>

### Chiffre d'affaires et résultat opérationnel par segment pour la période de 6 mois close le 30 juin 2021 :

Montants en milliers d'euros	Aluminium	Cuivre	Câbles	Tubes d'acier	Acier	Immobilier	Autres activités	Total
<b>Chiffre d'affaires par segment</b>	1.173.555	1.067.942	730.476	121.667	807.083	13.770	111.415	<b>4.025.908</b>
Chiffre d'affaires intersegments	-410.984	-314.200	-379.440	-17.248	-325.372	-4.892	-85.165	-
<b>Chiffre d'affaires externe</b>	<b>762.571</b>	<b>753.742</b>	<b>351.036</b>	<b>104.419</b>	<b>481.711</b>	<b>8.878</b>	<b>26.250</b>	<b>2.488.607</b>
<b>Marge brute</b>	<b>78.549</b>	<b>75.824</b>	<b>38.951</b>	<b>4.980</b>	<b>81.354</b>	<b>1.253</b>	<b>10.010</b>	<b>290.922</b>
<b>Résultat opérationnel</b>	<b>45.370</b>	<b>51.455</b>	<b>26.164</b>	<b>-612</b>	<b>58.727</b>	<b>-301</b>	<b>2.510</b>	<b>183.314</b>
Produits financiers	52	210	161	2	237	444	202	<b>1.308</b>
Charges financières	-9.266	-7.560	-10.246	-4.121	-13.141	-1.840	-872	<b>-47.046</b>
Quote-part dans le résultat des entités mises en équivalence	821	-1.334	-	-484	146	-	-	<b>-851</b>
<b>Résultat avant impôt</b>	<b>36.976</b>	<b>42.771</b>	<b>16.079</b>	<b>-5.215</b>	<b>45.969</b>	<b>-1.697</b>	<b>1.841</b>	<b>136.725</b>
Impôt sur le résultat	-8.812	-6.218	-1.644	1.410	-8.833	-311	-5.797	<b>-30.206</b>
<b>Résultat net</b>	<b>28.164</b>	<b>36.553</b>	<b>14.435</b>	<b>-3.805</b>	<b>37.136</b>	<b>-2.008</b>	<b>-3.956</b>	<b>106.519</b>

### Autres informations par segment pour la période comparative

Montants en milliers d'euros	Aluminium	Cuivre	Câbles	Tubes d'acier	Acier	Immobilier	Autres activités	Total
<i>pour l'exercice clos le 31 décembre 2021</i>								
Entités mises en équivalence	8.862	12.072	1.732	11.216	4.808	5.681	-	<b>44.372</b>
Autres actifs	1.585.081	775.230	775.950	363.552	975.740	547.450	171.046	<b>5.194.049</b>
<b>Total des actifs</b>	<b>1.593.943</b>	<b>787.302</b>	<b>777.682</b>	<b>374.768</b>	<b>980.548</b>	<b>553.131</b>	<b>171.046</b>	<b>5.238.420</b>
Passif	987.696	558.339	658.508	256.574	782.036	257.324	82.348	<b>3.582.826</b>
<i>Pour la période de 6 mois close le 30 juin 2021</i>								
Dépenses d'investissements	60.737	7.941	14.820	10.688	4.091	9.266	772	<b>108.314</b>
Amortissements	-30.643	-8.197	-8.512	-13.257	-4.479	-4.018	-1.965	<b>-71.071</b>

## 6. Chiffre d'affaires

Les opérations et les principaux flux du chiffre d'affaires des filiales de Viohalco sont ceux décrits dans les derniers états financiers annuels. Le chiffre d'affaires provient des contrats avec les clients et des revenus locatifs des immeubles de placements.

Montants en milliers d'euros	Pour les six mois se terminant le 30 juin	
	2022	2021
Revenus locatifs des immeubles de placements	9.785	5.485
Chiffre d'affaires des contrats avec des clients	3.587.211	2.483.122
<b>Total</b>	<b>3.596.996</b>	<b>2.488.607</b>

### Ventilation du chiffre d'affaires des contrats avec des clients

## ÉTATS FINANCIERS INTERMÉDIAIRES CONSOLIDÉS RÉSUMÉS

Dans le tableau qui suit, le chiffre d'affaires des contrats clients est ventilé en fonction des principaux marchés géographiques et du moment de la reconnaissance du chiffre d'affaires. Ce tableau présente également un rapprochement avec les segments opérationnels de Viohalco (voir note 5).

### Pour les 6 mois se terminant le 30 juin 2022

<i>Montants en milliers d'euros</i>	<b>Aluminium</b>	<b>Cuivre</b>	<b>Câbles</b>	<b>Tubes d'acier</b>	<b>Acier</b>	<b>Immobilier</b>	<b>Autres activités</b>	<b>Total</b>
<b>Principaux marchés géographiques</b>								
Grèce	89.293	47.514	123.504	11.722	185.926	3.722	14.054	<b>475.735</b>
Autres pays de l'UE	762.707	643.566	176.637	82.867	461.612	248	15.690	<b>2.143.326</b>
Autres pays européens	159.292	158.221	59.024	12.729	93.646	-	2.925	<b>485.838</b>
Asie	40.909	55.007	57.633	5.736	338	-	10.768	<b>170.391</b>
Amérique	140.744	51.492	6.348	73.463	539	-	78	<b>272.663</b>
Afrique	7.681	19.053	3.315	219	1.793	-	20	<b>32.082</b>
Océanie	236	3.256	190	3.315	-	-	180	<b>7.177</b>
<b>Total</b>	<b>1.200.862</b>	<b>978.110</b>	<b>426.651</b>	<b>190.050</b>	<b>743.854</b>	<b>3.970</b>	<b>43.714</b>	<b>3.587.211</b>
<b>Moment de la reconnaissance du chiffre d'affaires</b>								
Chiffre d'affaires comptabilisé à un moment donné	1.199.999	976.661	298.122	47.106	731.313	777	28.386	<b>3.282.364</b>
Produits transférés progressivement	-	-	128.529	142.944	2.989	248	27	<b>274.737</b>
Services transférés progressivement	863	1.448	-	-	9.552	2.945	15.301	<b>30.110</b>
<b>Total</b>	<b>1.200.862</b>	<b>978.110</b>	<b>426.651</b>	<b>190.050</b>	<b>743.854</b>	<b>3.970</b>	<b>43.714</b>	<b>3.587.211</b>

### Pour les 6 mois se terminant le 30 juin 2021

<i>Montants en milliers d'euros</i>	<b>Aluminium</b>	<b>Cuivre</b>	<b>Câbles</b>	<b>Tubes d'acier</b>	<b>Acier</b>	<b>Immobilier</b>	<b>Autres activités</b>	<b>Total</b>
<b>Principaux marchés géographiques</b>								
Grèce	60.497	29.120	115.032	7.931	124.210	3.393	8.010	<b>348.193</b>
Autres pays de l'UE	489.071	473.229	138.911	74.747	259.026	-	6.321	<b>1.441.305</b>
Autres pays européens	68.679	144.475	42.601	8.243	94.475	-	3.298	<b>361.771</b>
Asie	38.244	47.276	45.360	-	2.056	-	8.123	<b>141.059</b>
Amérique	98.466	37.433	7.294	13.498	367	-	178	<b>157.235</b>
Afrique	7.480	20.643	1.839	-	1.576	-	13	<b>31.552</b>
Océanie	133	1.565	-	-	-	-	307	<b>2.006</b>
<b>Total</b>	<b>762.571</b>	<b>753.742</b>	<b>351.036</b>	<b>104.419</b>	<b>481.711</b>	<b>3.393</b>	<b>26.250</b>	<b>2.483.122</b>
<b>Moment de la reconnaissance du chiffre d'affaires</b>								
Chiffre d'affaires comptabilisé à un moment donné	762.261	751.604	227.174	34.437	478.147	1.058	18.329	<b>2.273.011</b>
Produits transférés progressivement	-	-	122.238	69.740	-	-	-	<b>191.978</b>
Services transférés progressivement	310	2.138	1.624	242	3.563	2.335	7.921	<b>18.132</b>
<b>Total</b>	<b>762.571</b>	<b>753.742</b>	<b>351.036</b>	<b>104.419</b>	<b>481.711</b>	<b>3.393</b>	<b>26.250</b>	<b>2.483.122</b>

## 7. Autres produits et charges

Les autres produits et charges nets ont représenté une perte de 1,6 million d'euros, contre un gain de 0,9 million d'euros pour la période précédente. Cette variation s'explique principalement par la perte enregistrée au cours du premier semestre 2022 par Sidenor, filiale du segment Acier, sur les ventes d'actions AWM.

## 8. Charges financières nettes

Les charges financières nettes ont enregistré une légère hausse de 4 millions d'euros en raison de l'augmentation des besoins en fonds de roulement et des taux Euribor, ce qui a été partiellement compensé par les baisses des spreads de crédit qui avaient été appliqués ces dernières années à toutes les facilités à court et à long terme des sociétés de Viohalco.

## 9. Impôt sur le résultat

L'impôt sur le résultat comptabilisé a été déterminé sur la base de l'estimation faite par la direction du taux d'impôt annuel moyen attendu pour la totalité de l'exercice.

Montants en milliers d'euros	Pour les six mois se terminant le 30 juin	
	2022	2021
Impôt exigible	-54.949	-35.972
Impôt différé	-3.791	5.766
<b>Total</b>	<b>-58.739</b>	<b>-30.206</b>

Selon la loi grecque 4799/2021, en vigueur depuis mai 2021, le taux d'imposition sur le résultat des sociétés est fixé à 22 % à compter de l'exercice 2021.

Le taux effectif d'imposition consolidé pour le semestre clôturé le 30 juin 2022 s'est établi à 20 %, contre 22 % pour le semestre clôturé le 30 juin 2021. Le taux le plus bas observé au premier semestre 2022 s'explique en particulier par la prise en compte de pertes fiscales précédemment non comptabilisées dans le segment Tubes d'acier, puisqu'il est désormais prévu que les pertes fiscales de l'exercice précédent soient partiellement déduites des bénéfices imposables futurs.

## 10. Entités mises en équivalence

Rapprochement de la valeur comptable des entreprises associées et des coentreprises :

Montants en milliers d'euros	30 juin 2022	31 décembre 2021
<b>Solde d'ouverture</b>	<b>44.372</b>	<b>38.089</b>
Quote-part du résultat net	1.042	-2.530
Autres éléments du résultat global pour la période	-1	1
Dividendes reçus	-511	-886
Effet de la variation des taux de change	7.074	671
Acquisitions	-	225
Augmentation du capital social	3.250	8.800
Ventes	-3.643	-
<b>Solde de clôture</b>	<b>51.582</b>	<b>44.372</b>

Au premier semestre 2022, la filiale de Viohalco ElvalHalcor a participé à l'augmentation de capital de NedZink B.V. à hauteur de 3,25 millions d'euros, maintenant ainsi sa part à 50 %.

Durant le premier semestre 2022, la filiale de Viohalco du segment Acier, Sidenor, a finalisé la cession de la totalité de sa participation (34 %) dans AWM.

### 11. Créances clients & Actifs sur contrats

---

L'augmentation des créances clients et autres débiteurs, égale à 242 millions d'euros par rapport au 31 décembre, s'explique par la hausse conjointe du volume des ventes et des prix des matières premières. En outre, l'augmentation des actifs sur contrat de 116 millions d'euros est principalement attribuable à la facturation d'étapes importantes de projets en cours réalisés par les segments Câbles et Tubes d'acier.

### 12. Immobilisations corporelles et incorporelles

---

#### **Immobilisations corporelles**

Au cours du premier semestre 2022, les dépenses d'investissements de Viohalco se sont élevées à 119 millions d'euros (S1 2021 : 98 millions d'euros).

Les investissements du segment Aluminium se sont élevés à 78 millions d'euros, en lien avec le laminoir à froid et la nouvelle ligne de laquage de l'usine de laminage d'aluminium d'Oinofyta et l'acquisition de terrains à Oinofyta.

En ce qui concerne le segment Câbles, les dépenses d'investissement du premier semestre 2022 se sont élevées à 23 millions d'euros, et ont concerné pour l'essentiel l'acquisition de machines destinées à augmenter les capacités de production de câbles sous-marins de l'usine de Fulgor à Corinthe, des améliorations dans le port de Fulgor à Corinthe, ainsi que des dépenses initiales de 5,2 millions d'euros au titre de la construction d'une usine de production de câbles sous-marins aux États-Unis. Ce montant est inclus dans le poste « actifs en cours de construction ».

Les investissements du segment Acier se sont élevés à 10 millions d'euros, principalement au titre de dépenses d'investissement consacrées à la maintenance et d'améliorations relatives à la conformité en matière de santé, sécurité et environnement. Ces investissements ont également inclus l'installation de panneaux photovoltaïques dans l'usine de Dojran, ainsi que l'extension des filtres en aciérie et l'installation d'un granulateur dans l'usine de Stomana en Bulgarie.

Enfin, les investissements de 5 millions d'euros et de 2 millions d'euros respectivement dans les segments Cuivre et Tubes d'acier ont été consacrés à des interventions de maintenance et à des améliorations opérationnelles dans les usines d'Oinofyta, de Sofia et de Thisvi.

Les amortissements sur immobilisations corporelles se sont élevés à 61 millions d'euros pour le semestre (S1 2021 : 60 millions d'euros).

#### **Immobilisations incorporelles**

Des immobilisations incorporelles d'un montant de 1,2 millions d'euros ont été acquises au premier semestre 2022 (S1 2021 : 2,6 millions d'euros), principalement liées à des logiciels au niveau des filiales.

### 13. Immeubles de placements

---

Au premier semestre 2022, Viohalco a investi un montant de 42 millions d'euros (S1 2021 : 8 millions d'euros) dans l'achat et la rénovation d'immeubles de placements. Ces investissements concernent principalement l'achat

## ÉTATS FINANCIERS INTERMÉDIAIRES CONSOLIDÉS RÉSUMÉS

de nouveaux immeubles de placements à Oinofyta par ElvalHalcor et l'augmentation du capital social de Noval Property au moyen d'un apport en nature de biens immobiliers et d'actions de nouvelles sociétés immobilières.

### 14. Stocks

Au 30 juin 2022, les stocks représentaient 2.006 millions d'euros, contre 1.470 millions d'euros au 31 décembre 2021. Au cours du semestre clos le 30 juin 2022, les sociétés de Viohalco ont enregistré une dépréciation des stocks de 12,4 millions d'euros, incluse dans le « coût des ventes » du compte de résultat consolidé. Cette dépréciation a été comptabilisée en raison de la baisse des prix des métaux sur le LME.

### 15. Participations ne donnant pas le contrôle

Le 17 mars 2022, le Conseil d'administration de Viohalco a approuvé l'acquisition de participations ne donnant pas le contrôle à hauteur de 25 % dans la filiale Bridgnorth Aluminium, pour un montant de 11 millions de livres sterling. Suite à cette acquisition, la participation de Viohalco dans Bridgnorth Aluminium s'élève à 100 %.

Le 14 juin 2022, Viohalco a acquis les 14,28 % restants d'actions de Teka Systems, pour un montant de 4 millions d'euros. À l'issue de cette transaction, la participation de Viohalco dans la société s'élève à 100 %.

Le 27 juin 2022, Noval Property a procédé à une augmentation de capital sous la forme d'apports en nature, ce qui a conduit à une hausse de 6,25 % des participations ne donnant pas le contrôle.

### 16. Emprunts et dettes financières

Montants en milliers d'euros	30 juin 2022	31 décembre 2021
<b>Passifs non courants</b>		
Prêts bancaires garantis	143.085	119.994
Prêts bancaires non garantis	65.581	69.524
Obligations garanties	510.996	455.719
Obligations non garanties	469.034	648.856
<b>Emprunts et dettes financières à long terme</b>	<b>1.188.696</b>	<b>1.294.093</b>
<b>Obligations locatives à long terme</b>	<b>30.117</b>	<b>34.639</b>
<b>Total de la dette à long terme</b>	<b>1.218.813</b>	<b>1.328.732</b>
<b>Passif à court terme</b>		
Prêts bancaires garantis	219.615	183.484
Prêts bancaires non garantis	635.015	459.179
Prêts bancaires garantis - part courante	42.162	63.553
Prêts bancaires non garantis - part courante	15.732	15.473
Obligations émises garanties - part courante	280.265	82.388
Obligations émises non garanties - part courante	71.914	44.068
<b>Emprunts et dettes financières à court terme</b>	<b>1.264.701</b>	<b>848.145</b>
<b>Obligations locatives à court terme</b>	<b>10.598</b>	<b>10.696</b>
<b>Total de la dette à court terme</b>	<b>1.275.300</b>	<b>858.841</b>
<b>Total des emprunts et dettes financières</b>	<b>2.494.113</b>	<b>2.187.573</b>

Les échéances des prêts non courants sont les suivantes :

Montants en milliers d'euros	30 juin 2022	31 décembre 2021
Entre 1 et 2 ans	222.539	251.691
Entre 2 et 5 ans	467.933	575.669
Plus de 5 ans	528.340	501.372
<b>Total</b>	<b>1.218.813</b>	<b>1.328.732</b>

Les taux d'intérêt moyens pondérés effectifs à la date de reporting (conformément au contrat) sont les suivants :

	30 juin 2022	
	Valeur comptable	Taux d'intérêt
Prêts bancaires (non courants) – EUR	204.854	2,32 %
Prêts bancaires (courant) – EUR	742.919	3,39 %
Prêts bancaires (courant) – USD	15.264	4,04 %
Prêts bancaires (courant) – GBP	34.893	4,10 %
Émission d'obligations – EUR	1.332.208	3,04 %

	31 décembre 2021	
	Valeur comptable	Taux d'intérêt
Prêts bancaires (non courants) -EUR	260.465	2,46 %
Prêts bancaires (courants)-EUR	574.039	3,39 %
Emprunts bancaires (courant) - USD	10.110	4,50 %
Prêts bancaires (courants) - GBP	36.372	3,17 %
Émission d'obligations - EUR	1.231.031	2,94 %

*\*y compris la portion courante*

La majorité des emprunts contractés par les sociétés de Viohalco est libellée en euro.

En 2022, les filiales de Viohalco ont obtenu de nouveaux prêts bancaires s'élevant à 428 millions d'euros et ont remboursé des prêts bancaires arrivant à échéance dans l'année pour un montant de 121 millions d'euros. Les nouveaux prêts étaient des emprunts obligataires et bancaires d'un montant total de 151 millions d'euros, tandis que les tirages sur les lignes de crédit renouvelables existantes et l'affacturage avec recours visant à financer la hausse des besoins en fonds de roulement du Groupe ont représenté 277 millions d'euros.

Plus précisément, au cours du premier semestre 2022, les principaux événements relatifs au financement des sociétés Viohalco ont été les suivants :

Segments Aluminium et Cuivre

- ElvalHalcor a souscrit auprès de la BEI un emprunt de 75 millions d'euros sur 10 ans destiné à financer le programme d'investissement de l'usine de laminage d'aluminium d'Oinofyta.
- ElvalHalcor a souscrit auprès de banques grecques deux emprunts obligataires de 15 et 20 millions d'euros, d'une échéance égale à 2 et 5 ans respectivement.

Segments Câbles et Tubes d'acier

- Corinth Pipeworks a souscrit auprès d'une banque grecque un nouvel emprunt obligataire à 7 ans d'un montant de 7 millions d'euros.

Segment Acier

- Le 30 juin 2022, Sidenor et Sovel, deux filiales du segment Acier, ont procédé au reclassement d'un montant total de 197,7 millions d'euros en prêts et emprunts courants après avoir obtenu des dérogations, cependant les courriers émanant des établissements de crédit étaient postérieurs à la date de clôture du 30 juin 2022.

## ÉTATS FINANCIERS INTERMÉDIAIRES CONSOLIDÉS RÉSUMÉS

Aucun autre événement significatif n'est à signaler quant au financement des filiales durant la période.

### Rapprochement des variations de dettes aux flux de trésorerie liés aux activités de financement :

<i>Montants en milliers d'euros</i>	Emprunts et dettes financières	Obligations locatives	Total
<b>Solde au 1 janvier 2022</b>	<b>2.142.238</b>	<b>45.334</b>	<b>2.187.573</b>
<b>Changements provenant de flux de trésorerie de financement</b>			
Produits des emprunts et dettes financières	503.296	-	503.296
Remboursement des emprunts et des obligations locatives	-195.777	-5.549	-201.327
<b>Total des changements provenant des flux de trésorerie de financement</b>	<b>307.519</b>	<b>-5.549</b>	<b>301.969</b>
<b>Autres changements</b>			
Nouveaux contrats de location	-	4.011	4.011
Charges d'intérêts	37.711	968	38.679
Intérêts versés*	-33.141	-934	-34.074
Coûts d'emprunt capitalisés	184	-	184
Résiliations/modifications de contrats de location	-51	-3.134	-3.185
Effet des variations des taux de change	-1.062	18	-1.044
<b>Total des autres changements</b>	<b>3.641</b>	<b>930</b>	<b>4.571</b>
<b>Solde au 30 juin 2022</b>	<b>2.453.398</b>	<b>40.715</b>	<b>2.494.113</b>

\*Intérêts payés comptabilisés dans l'état des flux de trésorerie, y compris les frais bancaires et autres charges financières.

<i>Montants en milliers d'euros</i>	Emprunts et dettes financières	Obligations locatives	Total
<b>Solde au 1 janvier 2021</b>	<b>1.747.933</b>	<b>52.211</b>	<b>1.800.144</b>
<b>Changements provenant de flux de trésorerie de financement</b>			
Produits des emprunts et dettes financières	896.672	-	896.672
Remboursement des emprunts et des obligations locatives	-514.171	-11.562	-525.733
<b>Total des changements provenant de flux de trésorerie de financement</b>	<b>382.501</b>	<b>-11.562</b>	<b>370.940</b>
<b>Autres changements</b>			
Nouveaux contrats de location	-	5.146	5.146
Charges d'intérêts	70.576	2.076	72.651
Intérêts versés*	-62.521	-2.061	-64.582
Coûts d'emprunt capitalisés	862	-	862
Résiliations/modifications de contrats de location	674	-483	191
Effet des variations des taux de change	2.214	7	2.222
<b>Total des autres changements</b>	<b>11.805</b>	<b>4.685</b>	<b>16.489</b>
<b>Solde au 31 décembre 2021</b>	<b>2.142.238</b>	<b>45.334</b>	<b>2.187.573</b>

\*Intérêts payés comptabilisés dans l'état des flux de trésorerie, y compris les frais bancaires et autres charges financières.

Les facilités de crédit à court terme sont principalement constituées de facilités de crédit renouvelables, qui financent les besoins en fonds de roulement ainsi que certains projets spécifiques en cours. Par le passé, les



filiales de Viohalco n'ont jamais rencontré de difficultés dans le financement de leurs activités, le renouvellement de leurs lignes de fonds de roulement ou le refinancement de prêts et d'emprunts à long terme. La direction prévoit que tout remboursement obligatoire des facilités bancaires sera effectué à partir des flux de trésorerie opérationnels ou de lignes de crédit engagées et actuellement inutilisées.

Le taux d'intérêt moyen sur les emprunts bancaires courants restant à rembourser au 30 juin 2022 était de 3,1 % (31 décembre 2021 : 3 %). Les immobilisations corporelles et les stocks de certaines filiales sont grevés par des hypothèques et nantissements d'une valeur totale de 1.232 millions d'euros, qui ont été donnés en garantie des emprunts à long terme et des emprunts syndiqués. Par ailleurs, certains emprunts des sociétés de Viohalco sont assortis de droits de remboursement anticipé au bénéfice des prêteurs en cas de changement de contrôle.

## 17. Instruments financiers

### A. Valeurs comptables et justes valeurs

Le tableau ci-dessous présente les valeurs comptables et les justes valeurs des éléments d'actif et de passif financiers, ainsi que leur niveau dans la hiérarchie de la juste valeur.

<b>30 juin 2022</b>					
<i>Montants en milliers d'euros</i>	<b>Valeur Comptable</b>	<b>Niveau 1</b>	<b>Niveau 2</b>	<b>Niveau 3</b>	<b>Total</b>
Autres actifs financiers	7.855	3.711	-	4.144	<b>7.855</b>
Actifs financiers dérivés	102.558	34.922	66.607	1.029	<b>102.558</b>
	<b>110.413</b>	<b>38.633</b>	<b>66.607</b>	<b>5.174</b>	<b>110.413</b>
Passifs financiers dérivés	-16.486	-10.105	-6.381	-	<b>-16.486</b>
	<b>93.927</b>	<b>28.528</b>	<b>60.226</b>	<b>5.174</b>	<b>93.927</b>

<b>31 décembre 2021</b>					
<i>Montants en milliers d'euros</i>	<b>Valeur Comptable</b>	<b>Niveau 1</b>	<b>Niveau 2</b>	<b>Niveau 3</b>	<b>Total</b>
Autres actifs financiers	8.457	4.543	-	3.915	<b>8.457</b>
Actifs financiers dérivés	17.221	14.343	1.934	944	<b>17.221</b>
	<b>25.679</b>	<b>18.886</b>	<b>1.934</b>	<b>4.859</b>	<b>25.679</b>
Passifs financiers dérivés	8.457	4.543	-	3.915	<b>8.457</b>
	<b>17.221</b>	<b>14.343</b>	<b>1.934</b>	<b>944</b>	<b>17.221</b>

Les différents niveaux sont les suivants :

- Niveau 1 : cours (non ajustés) sur des marchés actifs, pour des actifs ou des passifs identiques.
- Niveau 2 : données observables directement ou indirectement.
- Niveau 3 : données non observables concernant l'actif ou le passif.

La juste valeur des actifs et passifs financiers suivants, mesurés à leur coût amorti, est une approximation de leur valeur comptable :

- créances clients et autres débiteurs ;
- trésorerie et équivalents de trésorerie ;
- dettes fournisseurs et autres créditeurs ;
- emprunts et dettes financières ;
- obligations locatives.

Plus spécifiquement, la valeur comptable des emprunts et des dettes financières est considérée comme une bonne approximation de leur juste valeur puisque 90 % des emprunts et des dettes financières consolidés concernent des dettes à taux variables, qui sont une très bonne approximation des taux actuels du marché.

Le tableau suivant montre le rapprochement entre les soldes d'ouverture et les soldes de clôture des actifs financiers de niveau 3 :

<i>Montants en milliers d'euros</i>	Instruments dérivés	Autres actifs financiers
<b>Solde au 1 janvier 2022</b>	<b>944</b>	<b>3.915</b>
Acquisitions	-	230
Effet des variations des taux de change	85	-
<b>Solde au 30 juin 2022</b>	<b>1.029</b>	<b>4.144</b>
<b>Solde au 1 janvier 2021</b>	<b>1.084</b>	<b>3.846</b>
Acquisitions		77
Cessions	-213	-8
Effet des variations des taux de change	73	-
<b>Solde au 31 décembre 2021</b>	<b>944</b>	<b>3.915</b>

### Analyse des autres actifs financiers

Les autres actifs financiers regroupent des instruments de capitaux propres que Viohalco entend détenir à des fins stratégiques et ils sont donc classés en tant qu'actifs financiers à la juste valeur par le biais des autres éléments du résultat global.

L'analyse des titres de capitaux propres est présentée ci-dessous :

<i>Montants en milliers d'euros</i>	30 juin 2022	31 décembre 2021
<u>Titres cotés</u>		
Instruments de capitaux propres grecs	125	125
- Instruments de capitaux propres internationaux	3.586	4.417
<u>Titres non cotés</u>		
- Instruments de capitaux propres grecs	3.046	2.951
- Instruments de capitaux propres internationaux	849	849
-Fonds communs de placement	228	94
Autres	20	20
<b>Total</b>	<b>7.855</b>	<b>8.457</b>

### Instruments dérivés

Le tableau suivant présente la valeur comptable des instruments dérivés :

<i>Montants en milliers d'euros</i>	30 juin 2022	31 décembre 2021
<b>Actifs non courants</b>		
Contrats de swap de taux d'intérêt	7.298	-
Swaps sur matières premières	22.271	944
Options	1.029	-
<b>Total</b>	<b>30.598</b>	<b>944</b>
<b>Actifs courants</b>		
Contrats de swap de taux d'intérêt	2.255	-
Contrats à terme - forwards	9.310	760
Contrats à terme - future	34.876	7.670

## ÉTATS FINANCIERS INTERMÉDIAIRES CONSOLIDÉS RÉSUMÉS

Swaps sur matières premières	25.519	7.847
<b>Total</b>	<b>71.960</b>	<b>16.277</b>
<b>Passifs non courants</b>		
Contrats de swap de taux d'intérêt	-	382
Contrats à terme - future	127	-
Swaps sur matières premières	609	3.205
<b>Total</b>	<b>736</b>	<b>3.587</b>
<b>Passif à court terme</b>		
Contrats à terme - forwards	4.910	2.501
Contrats de swap de taux d'intérêt	794	-
Contrats à terme - future	9.961	5.062
Swaps sur matières premières	85	-
<b>Total</b>	<b>15.750</b>	<b>7.563</b>

L'augmentation significative des positions ouvertes sur des instruments dérivés par rapport au 31 décembre 2021 reflète l'extrême volatilité des marchés au premier semestre 2022, en particulier sur les marchés de l'énergie.

### Comptabilité de couverture

Viohalco et ses sociétés détiennent des instruments financiers dérivés aux fins de couverture des flux de trésorerie et de la juste valeur.

Les instruments financiers dérivés précités couvrent des risques découlant des :

- variations des cours des métaux
- fluctuations des cours de change
- variations des taux d'intérêt des emprunts
- fluctuations des prix de l'énergie (gaz naturel).

L'échéance et la valeur nominale des instruments dérivés détenus par les sociétés de Viohalco correspondent à l'échéance et à la valeur nominale des actifs et des passifs sous-jacents (les éléments couverts).

Les instruments dérivés détenus par les sociétés de Viohalco concernent principalement :

- Des contrats à terme « future » destinés à couvrir le risque de fluctuation des cours des métaux cotés sur le LME (London Metal Exchange) et utilisés comme matières premières par les sociétés de Viohalco (c'est-à-dire principalement le cuivre, l'aluminium et le zinc).
- Ces opérations de couverture sont répertoriées comme des couvertures de flux de trésorerie. Des contrats à terme « forwards » et des swaps sur devises destinés à couvrir le risque découlant des fluctuations des cours de change du dollar américain et de la livre sterling (c'est-à-dire les devises auxquelles les sociétés de Viohalco sont principalement exposées). Ces contrats sont répertoriés comme des instruments de couverture de la juste valeur ou des flux de trésorerie, selon l'élément sous-jacent. Lorsqu'ils sont utilisés à des fins de couverture du risque de change sur les créances à recevoir et les dettes fournisseurs à payer libellées en devises étrangères, les contrats de change à terme et les swaps sur devises sont répertoriés comme des instruments de couverture de la juste valeur. Lorsqu'ils sont utilisés pour la couverture du risque de change sur les ventes prévues de biens ou l'achat de matériaux libellés en monnaie étrangère, les contrats à terme - forwards sont répertoriés comme des instruments de couverture en vertu de la méthode des flux de trésorerie.
- Des swaps de matières premières référencés sur les prix du Title Transfer Facility (TTF) afin de couvrir le risque de fluctuations des prix du gaz naturel lié aux conditions du marché.

- Les swaps de taux d'intérêt afin de couvrir le risque de volatilité des taux d'intérêt des prêts et emprunts à taux variable. Afin de le couvrir, les entreprises utilisent des swaps de taux d'intérêt qui transforment le taux d'intérêt variable en taux fixe, réduisant ainsi le risque de volatilité lié aux taux d'intérêt.

Les instruments dérivés sont comptabilisés lorsque les sociétés de Viohalco concluent la transaction destinée à couvrir la juste valeur des créances, dettes ou engagements (couverture de la juste valeur), ou des transactions hautement probables (couverture des flux de trésorerie).

La variation de juste valeur comptabilisée en capitaux propres comme couverture de flux de trésorerie au 30 juin 2022 sera versée au compte de résultat consolidé au cours des exercices suivants, puisque certains événements couverts devraient avoir lieu (les opérations prévues auront lieu ou les éléments couverts auront une incidence sur le compte de résultat) en 2022 et d'autres devraient se produire plus tard.

### B. Évaluation de la juste valeur

#### (a) Techniques d'évaluation et données significatives non observables

Il n'y a pas eu de modifications du processus d'évaluation au cours de la période par rapport à ceux décrits dans les derniers états financiers consolidés annuels.

La juste valeur des swaps de taux d'intérêt est calculée sur la base de la valeur actuelle des flux de trésorerie futurs prévus. Les swaps de taux d'intérêt sont classés au niveau 2, d'après les données utilisées dans la technique d'évaluation pour déterminer leur juste valeur.

#### (b) Transferts entre le niveau 1 et le niveau 2

Aucun transfert du niveau 2 au niveau 1 ou du niveau 1 au niveau 2 n'a eu lieu au premier semestre 2022 ou en 2021.

## 18. Garanties

Les sociétés de Viohalco ont fourni des garanties en faveur de clients et de fournisseurs, principalement pour s'assurer que certaines conditions des contrats seront remplies conformément aux conditions convenues concernant les produits ou services.

Une analyse des dites garanties est présentée ci-dessous :

<i>Montants en milliers d'euros</i>	<b>30 juin 2022</b>	<b>31 décembre 2021</b>
Garanties pour les engagements envers les fournisseurs	33.220	35.172
Garanties pour assurer la bonne exécution des contrats avec des clients	416.335	238.306
Garanties pour assurer la bonne exécution des contrats avec des fournisseurs	618	2.141

## 19. Parties liées

## (a) Transactions et soldes avec des entreprises mises en équivalence et autres parties liées

<i>Montants en milliers d'euros</i>	Pour les six mois se terminant le 30 juin	
	2022	2021
<b>Ventes de biens / services</b>		
Entreprises associées	66.356	46.292
Coentreprises	26.527	15.265
	<b>92.883</b>	<b>61.557</b>
<b>Vente d'immobilisations</b>		
Coentreprises	-	172
	-	<b>172</b>
<b>Acquisitions de biens / services</b>		
Entreprises associées	7.669	5.849
Coentreprises	2.251	1.350
	<b>9.920</b>	<b>7.199</b>
<b>Acquisitions d'immobilisations corporelles</b>		
Entreprises associées	70	15
	<b>70</b>	<b>15</b>

<i>Montants en milliers d'euros</i>	30 juin 2022	31 décembre 2021
<b>Créances de parties liées</b>		
Entreprises associées	47.861	37.625
Coentreprises	13.568	10.025
	<b>61.429</b>	<b>47.651</b>
<b>Actifs sur contrats avec des parties liées</b>		
Entreprises associées	47	90
Coentreprises	21	42
	<b>68</b>	<b>132</b>
<b>Dettes envers des parties liées</b>		
Entreprises associées	3.620	3.543
Coentreprises	499	1.263
	<b>4.119</b>	<b>4.806</b>
<b>Passifs sur contrats avec des parties liées</b>		
Coentreprises	-	8
	-	<b>8</b>

## (b) Transactions avec la direction

Au cours du semestre clôturé le 30 juin 2022, la rémunération des personnels de direction versée aux administrateurs et aux membres de la direction générale en contrepartie de l'exercice de leur mandat s'est élevée à 2.764 milliers d'euros (S1 2020 : 2.705 milliers d'euros).

Les émoluments aux administrateurs et à la direction générale constituent une rémunération fixe. Au cours de la période, il n'a été versé aucune rémunération variable, aucun avantage postérieur à l'emploi, ni aucun avantage en actions.

20. Événements postérieurs à la clôture

---

Le 19 juillet 2022, ElvalHalcor, filiale de Viohalco, a participé à l'augmentation de capital de la coentreprise Nedzink BV, à hauteur de 1 million d'euros, maintenant ainsi sa part à 50 %.

Il n'existe pas d'autres événements postérieurs à la clôture susceptibles d'affecter les informations financières consolidées.



Au Conseil d'administration  
Viohalco S.A.

## **RAPPORT DU COMMISSAIRE SUR L'EXAMEN LIMITE DES ETATS FINANCIERS INTERMEDIAIRES CONSOLIDES RESUMES POUR LA PERIODE CLOSE LE 30 JUIN 2022**

---

### **Introduction**

Nous avons procédé à l'examen limité des états financiers intermédiaires consolidés résumés ci-joints, comprenant l'état consolidé résumé de la situation financière de Viohalco S.A. et de ses filiales (conjointement «le Groupe») au 30 juin 2022, le compte de résultat consolidé résumé et le compte de résultat consolidé résumé et des autres éléments du résultat global, l'état consolidé résumé de variations des capitaux propres et l'état consolidé résumé des flux de trésorerie pour la période de 6 mois close à cette date, ainsi que les notes explicatives. L'établissement et la présentation des états financiers intermédiaires consolidés résumés conformément à la norme IAS 34, telle qu'adoptée par l'Union européenne, relèvent de la responsabilité du conseil d'administration. Notre responsabilité consiste à émettre une conclusion sur ces états financiers intermédiaires consolidés résumés sur la base de notre examen limité.

### **Etendue de l'examen limité**

Nous avons effectué notre examen limité conformément à la norme internationale ISRE 2410 « Examen limité d'information financière intermédiaire mise en oeuvre par l'auditeur indépendant de l'entité». Notre examen a consisté à la demande de renseignements, principalement auprès des responsables financiers et comptables, et à la mise en oeuvre de procédures d'analyse et d'autres procédures d'examen limité. La portée de notre examen limité était considérablement moindre que celle d'un audit effectué conformément aux normes internationales d'audit et, en conséquence, ne nous a pas permis d'obtenir l'assurance d'avoir pris connaissance de tous les éléments significatifs qu'un audit aurait permis d'identifier. Nous n'exprimons donc pas une opinion d'audit.

### **Conclusion**

Sur la base de notre examen limité, aucun fait n'a été porté à notre connaissance nous laissant à penser que les états financiers intermédiaires consolidés résumés ci-joints n'ont pas été établis, à tous égards importants, conformément à la norme IAS 34, telle qu'adoptée par l'Union européenne.

Diegem, le 22 septembre 2022

Le commissaire  
PwC Reviseurs d'Entreprises SRL / Bedrijfsrevisoren BV  
Représenté par

Marc Daelman  
Réviseur d'Entreprises

---

**ANNEXE – AUTRES MESURES DE LA PERFORMANCE (AMP)****Introduction**

La direction de Viohalco a adopté, suit et publie, en interne et en externe, d'Autres Mesures de la Performance (AMP) relatives au compte de résultat, à savoir l'EBITDA, l'EBIT, l'EBITDA ajusté et l'EBIT ajusté en vertu du principe qu'il s'agit de mesures appropriées reflétant la performance sous-jacente de l'entreprise. Ces AMP sont également des indicateurs clés de la performance à partir desquelles Viohalco prépare, suit et évalue ses budgets annuels et ses plans à long terme (à 5 ans). Néanmoins, il convient de noter que les éléments ajustés ne doivent pas être considérés comme des éléments non opérationnels ou non récurrents.

Pour ce qui est des éléments du bilan, la direction de Viohalco suit et publie la mesure de la dette nette.

**Définitions générales****EBIT**

---

L'**EBIT** est défini comme le bénéfice de la période avant :

- l'impôt sur le résultat ;
- la quote-part du résultat des entités mises en équivalence, nette d'impôt ;
- les charges financières nettes.

**EBIT ajusté**

---

L'**EBIT ajusté** est défini comme l'EBIT, excluant :

- le décalage des prix des métaux ;
- la dépréciation/ les reprises de dépréciation des immobilisations corporelles et incorporelles ;
- la dépréciation/ les reprises de dépréciation sur les investissements ;
- les bénéfices/pertes des ventes d'immobilisations corporelles, d'immobilisations incorporelles et d'investissements ;
- les frais de contentieux et amendes exceptionnelles ;
- les autres éléments exceptionnels ou inhabituels.

**EBITDA**

---

L'**EBITDA** est défini comme le bénéfice de la période avant :

- l'impôt sur le résultat ;
- la quote-part du résultat des entités mises en équivalence, nette d'impôt ;
- les charges financières nettes ;
- les amortissements.



### EBITDA ajusté

---

L'**EBITDA ajusté** est défini comme l'EBITDA excluant les mêmes éléments que l'EBIT ajusté.

### Dette nette

---

La **dette nette** se définit comme le total :

- des emprunts à long terme ;
- des crédits à court terme ;

Déduction faite :

de la trésorerie et des équivalents de trésorerie.

### Décalage des prix des métaux

---

Le **décalage des prix des métaux** est l'effet, sur le compte de résultat, des variations des prix du marché des métaux (ferreux et non ferreux) que les filiales de Viohalco utilisent en tant que matières premières dans leur fabrication du produit final.

Le **décalage des prix des métaux** existe en raison des facteurs suivants :

1. le délai s'écoulant entre la facturation des achats de métal, la détention et le traitement de celui-ci, et la tarification de la vente des stocks de produits finis aux clients ;
2. l'effet du solde d'ouverture des stocks (qui, à son tour, est affecté par les prix des métaux des périodes précédentes) sur le montant rapporté en tant que coût des ventes, en raison de la méthode d'établissement du coût utilisée (p. ex. moyenne pondérée), et
3. certains contrats clients assortis de prix à terme fixes, entraînant ainsi une exposition aux fluctuations des prix des métaux pendant le laps de temps compris entre la fixation de nos prix de vente et le moment où la vente a réellement lieu.

La plupart des filiales de **Viohalco** appliquent l'appariement des achats et ventes, ou des instruments dérivés afin de réduire au minimum les effets du décalage des prix des métaux sur leurs résultats. Toutefois, il y aura toujours quelque effet (positif ou négatif) sur le compte de résultat, étant donné que, dans les segments non-ferreux (c'est-à-dire aluminium, cuivre et câbles), le stock est traité comme étant conservé sur une base permanente (stock minimum d'exploitation), et non pas comme couverture et que, dans les segments ferreux (c'est-à-dire acier et tubes en acier), aucune couverture des matières premières n'est mise en place.

## Tableaux de rapprochement

**EBIT et EBITDA**

S1 2022								
Montants en milliers d'euros	Aluminium	Cuivre	Câbles	Tubes d'acier	Acier	Immobilier	Autres activités	Total
<b>EBT (tel que publié dans le compte de résultat)</b>	<b>133.503</b>	<b>37.400</b>	<b>25.948</b>	<b>-3.560</b>	<b>98.900</b>	<b>-1.622</b>	<b>2.126</b>	<b>292.695</b>
<b>Ajustements pour :</b>								
Quote-part dans le résultat des entreprises associées	-669	635	-	-1.194	-128	314	-	-1.042
Charges financières nettes	12.574	7.846	10.982	3.710	12.385	1.557	653	49.707
<b>EBIT</b>	<b>145.407</b>	<b>45.882</b>	<b>36.929</b>	<b>-1.045</b>	<b>111.158</b>	<b>249</b>	<b>2.779</b>	<b>341.359</b>
<b>Rajout :</b>								
Amortissements	28.858	8.241	8.866	4.447	13.465	4.682	2.046	70.607
<b>EBITDA</b>	<b>174.266</b>	<b>54.123</b>	<b>45.796</b>	<b>3.402</b>	<b>124.623</b>	<b>4.931</b>	<b>4.825</b>	<b>411.966</b>

S1 2021								
Montants en milliers d'euros	Aluminium	Cuivre	Câbles	Tubes d'acier	Acier	Immobilier	Autres activités	Total
<b>EBT (tel que publié dans le compte de résultat)</b>	<b>36.976</b>	<b>42.771</b>	<b>16.079</b>	<b>-5.215</b>	<b>45.969</b>	<b>-1.697</b>	<b>1.841</b>	<b>136.725</b>
<b>Ajustements pour :</b>								
Quote-part dans le résultat des entreprises associées	-821	1.334	-	484	-146	-	-	851
Charges financières nettes	9.214	7.350	10.085	4.119	12.904	1.396	670	45.738
<b>EBIT</b>	<b>45.370</b>	<b>51.455</b>	<b>26.164</b>	<b>-612</b>	<b>58.727</b>	<b>-301</b>	<b>2.510</b>	<b>183.314</b>
<b>Rajout :</b>								
Amortissements	29.923	8.106	8.067	4.439	13.060	4.018	1.945	69.558
<b>EBITDA</b>	<b>75.293</b>	<b>59.562</b>	<b>34.231</b>	<b>3.827</b>	<b>71.787</b>	<b>3.717</b>	<b>4.455</b>	<b>252.872</b>

**EBIT ajusté et EBITDA ajusté**

S1 2022								
Montants en milliers d'euros	Aluminium	Cuivre	Câbles	Tubes d'acier	Acier	Immobilier	Autres activités	Total
<b>EBT (tel que publié dans le compte de résultat)</b>	<b>133.503</b>	<b>37.400</b>	<b>25.948</b>	<b>-3.560</b>	<b>98.900</b>	<b>-1.622</b>	<b>2.126</b>	<b>292.695</b>
<b>Ajustements pour :</b>								
Charges financières nettes	12.574	7.846	10.982	3.710	12.385	1.557	653	49.707
Décalage du prix des métaux	-44.404	-7.452	2.399	-	-8.810	-	-	-58.267
Quote-part dans le résultat des entités mises en équivalence, net d'impôt	-669	635	-	-1.194	-128	314	-	-1.042
Pertes de valeur/(reprises de pertes de valeur) sur immobilisations corporelles	143	-	-	-	-	-	-	143
(Plus-values)/moins-values réalisées sur cession d'immobilisés	-119	166	-340	-1	-4	-	-130	-428
(Plus-values)/moins-values réalisées sur cession d'investissements	-	-	-	-	1.343	-	-	1.343
Provision pour indemnité au client <sup>(1)</sup>	-	-	-	500	-	-	-	500
<b>EBIT ajusté</b>	<b>101.028</b>	<b>38.596</b>	<b>38.988</b>	<b>-546</b>	<b>103.687</b>	<b>249</b>	<b>2.648</b>	<b>284.650</b>
<b>Rajout :</b>								
Amortissements	28.858	8.241	8.866	4.447	13.465	4.682	2.046	70.607
<b>EBITDA ajusté</b>	<b>129.886</b>	<b>46.837</b>	<b>47.854</b>	<b>3.901</b>	<b>117.153</b>	<b>4.931</b>	<b>4.695</b>	<b>355.257</b>

Montants en milliers d'euros	Aluminium	Cuivre	Câbles	Tubes d'acier	Acier	Immobilier	Autres activités	Total
<b>EBT (tel que publié dans le compte de résultat)</b>	<b>36.976</b>	<b>42.771</b>	<b>16.079</b>	<b>-5.215</b>	<b>45.969</b>	<b>-1.697</b>	<b>1.841</b>	<b>136.725</b>
<b>Ajustements pour :</b>								
Charges financières nettes	9.214	7.350	10.085	4.119	12.904	1.396	670	45.738
Décalage du prix des métaux	-10.615	-28.487	7.587	-	-29.142	-	-	-60.656
Quote-part dans le résultat des entités mises en équivalence, net d'impôt	-821	1.334	-	484	-146	-	-	851
Pertes de valeur/(reprises de pertes de valeur) sur immobilisations corporelles	672	-	-	-	-	-	-	672
(Plus-values)/moins-values réalisées sur cession d'actifs immobilisés	49	499	-14	-	-11	-491	-19	13
Coûts de réorganisation	-	-	-	816	-	-	-	816
Coûts marginaux du coronavirus <sup>(2)</sup>	566	789	297	139	603	3	7	2.404
<b>EBIT ajusté</b>	<b>36.042</b>	<b>24.256</b>	<b>34.035</b>	<b>343</b>	<b>30.177</b>	<b>-789</b>	<b>2.498</b>	<b>126.563</b>
<b>Rajout :</b>								
Amortissements	29.923	8.106	8.067	4.439	13.060	4.018	1.945	69.558
<b>EBITDA ajusté</b>	<b>65.965</b>	<b>32.362</b>	<b>42.102</b>	<b>4.782</b>	<b>43.237</b>	<b>3.229</b>	<b>4.443</b>	<b>196.121</b>

(1) En 2013, la filiale de Viohalco Corinth Pipeworks a fabriqué et fourni des tuyaux pour un pipeline en France. En 2015, le client français a déposé une réclamation de qualité contre Corinth Pipeworks, ses assureurs et les sous-traitants chargés du soudage du pipeline. Le tribunal de commerce de Paris a rendu sa décision le 7 juillet 2022 et a décidé que Corinth Pipeworks devait être tenue pour responsable des défauts latents affectant les tuyaux qu'il a livrés à son client français, mais que ce dernier était également responsable de sa propre perte. Par conséquent, étant donné que les ventes de 2013 étaient entièrement assurées, Corinth pipeworks a enregistré une provision de EUR 500 mille au cours de la période de six mois terminée le 30 juin 2022, correspondant à son exposition maximale pour cette réclamation spécifique, sur la base des contrats d'assurance en sa possession.

(2) Les coûts marginaux du coronavirus ajustés en 2021 concernent tous les coûts marginaux encourus en raison de l'épidémie de coronavirus. Ces coûts sont directement attribuables à l'épidémie de coronavirus, ils sont supplémentaires par rapport aux coûts encourus avant l'épidémie et ne devraient pas se reproduire une fois la crise passée et les opérations revenues à la normale, tout en étant clairement séparables des opérations normales. En 2022, comme ces coûts ont été incorporés dans les coûts d'exploitation des filiales, ils ne répondent pas à la définition de non-récurrent, et dès lors ils ne sont pas considérés comme des éléments d'ajustement.

**Informations par segment**

S1 2022	Aluminium	Cuivre	Câbles	Tubes d'acier	Acier	Immobilier	Autres activités	Total
<b>Chiffre d'affaires</b>	<b>1.200.862</b>	<b>978.110</b>	<b>426.651</b>	<b>190.050</b>	<b>743.854</b>	<b>13.755</b>	<b>43.714</b>	<b>3.596.996</b>
<b>Marge brute</b>	182.834	70.970	52.240	5.452	138.490	3.466	9.668	<b>463.120</b>
<b>Résultat opérationnel</b>	145.407	45.882	36.929	-1.045	111.158	249	2.779	<b>341.359</b>
Coût financier net	-12.574	-7.846	-10.982	-3.710	-12.385	-1.557	-653	<b>-49.707</b>
Part du bénéfice/de la perte (-) des associés	669	-635	-	1.194	128	-314	-	<b>1.042</b>
<b>Résultat avant impôt</b>	<b>133.503</b>	<b>37.400</b>	<b>25.948</b>	<b>-3.560</b>	<b>98.900</b>	<b>-1.622</b>	<b>2.126</b>	<b>292.695</b>
Impôt sur le revenu	-29.942	-5.232	-5.594	2.602	-18.182	-417	-1.975	<b>-58.739</b>
<b>Résultat net</b>	<b>103.561</b>	<b>32.168</b>	<b>20.354</b>	<b>-958</b>	<b>80.718</b>	<b>-2.038</b>	<b>151</b>	<b>233.955</b>

S1 2021	Aluminium	Cuivre	Câbles	Tubes d'acier	Acier	Immobilier	Autres activités	Total
<b>Chiffre d'affaires</b>	<b>762.571</b>	<b>753.742</b>	<b>351.036</b>	<b>104.419</b>	<b>481.711</b>	<b>8.878</b>	<b>26.250</b>	<b>2.488.607</b>
<b>Marge brute</b>	78.549	75.824	38.951	4.980	81.354	1.253	10.010	<b>290.922</b>
<b>Résultat opérationnel</b>	45.370	51.455	26.164	-612	58.727	-301	2.510	<b>183.314</b>
Coût financier net	-9.214	-7.350	-10.085	-4.119	-12.904	-1.396	-670	<b>-45.738</b>
Part du bénéfice/de la perte (-) des associés	821	-1.334	-	-484	146	-	-	<b>-851</b>
<b>Résultat avant impôt</b>	<b>36.976</b>	<b>42.771</b>	<b>16.079</b>	<b>-5.215</b>	<b>45.969</b>	<b>-1.697</b>	<b>1.841</b>	<b>136.725</b>
Impôt sur le revenu	-8.812	-6.218	-1.644	1.410	-8.833	-311	-5.797	<b>-30.206</b>
<b>Résultat net</b>	<b>28.164</b>	<b>36.553</b>	<b>14.435</b>	<b>-3.805</b>	<b>37.136</b>	<b>-2.008</b>	<b>-3.956</b>	<b>106.519</b>

**Dettes nettes**

Montants en milliers d'euros	A la date du	
	30 juin 2022	31 décembre 2021
<b>Emprunts à long terme</b>		
Emprunts et dettes financières	1.188.696	1.294.093
Dettes de location	30.117	34.639
<b>Emprunts à court terme</b>		
Emprunts et dettes financières	1.264.701	848.145
Dettes de location	10.598	10.696
<b>Dettes totales</b>	<b>2.494.113</b>	<b>2.187.573</b>
<b>Moins :</b>		
Trésorerie et équivalents de trésorerie	-298.470	-503.267
<b>Dettes nettes</b>	<b>2.195.643</b>	<b>1.684.306</b>